

はなまき 社協情報

編集発行

社会福祉法人 花巻市社会福祉協議会 本所 〒025-0095 花巻市石神町364番地

TEL 0198-24-7222 FAX 0198-22-4283 <http://hanamaki-syakyo.or.jp/> E-MAIL hanamaki-syakyo.vo@proof.ocn.ne.jp

○大迫支所	〒028-3203	花巻市大迫町大迫第13地割23番地1	TEL 0198-48-4111	FAX 0198-48-4085
○石鳥谷支所	〒028-3101	花巻市石鳥谷町好地第6地割10番地3	TEL 0198-45-4666	FAX 0198-46-1171
○東和支所	〒028-0115	花巻市東和町安俵6区71番地	TEL 0198-42-3151	FAX 0198-42-3816



花巻市金婚慶祝会（昨年度）



成年後見講演会（昨年度）

今年度スローガン

「オール社協で進めます 豊かな福祉社会と地域づくり」～職員の意識改革と発想の転換～

花巻市社会福祉協議会の事業にご協力をお願いします

主な内容

- 2019 年度会費納入ご協力のお祝い（2ページ）
- 2019 年度事業計画・予算について（3～8ページ）
- 2019 年度組織・機構図について（9ページ）
- 福祉関係団体からのお知らせ（11ページ）
- 2019 年度「みんなで福祉応援事業」（活動助成）のお知らせ（12ページ）

花巻市社会福祉協議会（以下、「本会」という。）は、皆様のご協力により平成30年度の福祉事業を滞りなく展開できましたことに対し心から感謝を申し上げます。令和元年となる今年度も住民主体を基本に市民に寄り添い「花巻市民が安心して住み慣れた地域で暮らしていく」ことのできる福祉のまちづくりを積極的に推進して参ります。

つきましては、地域福祉事業を推進するため、本会会費の納入について、皆様のご協力をよろしくお願いいたします。

2019 年度 主な事業開催日のお知らせ

事業名	期日	場所
花巻市社会福祉大会 & ボランティアフェスティバル	10月12日（土）	花巻市文化会館
わんぱくこどもフェスティバル	10月19日（土）	イーハトーブ養育センター
花巻市金婚慶祝会	11月22日（金）	渡り温泉
歳末たすけあい芸能大会（石鳥谷）	12月 1日（日）	石鳥谷生涯学習会館
歳末たすけあい芸能大会（花巻）		花巻市文化会館
歳末たすけあい芸能大会（東和）		東和総合福祉センター
歳末たすけあい芸能大会（大迫）		大迫交流活性化センター

2019 年度花巻市社会福祉協議会会費納入のお願い

社会福祉協議会は、地域住民の皆様や社会福祉関係者等からの参加と協力を得て活動させていただくのを大きな特徴とし、民間組織としての自主性と広く住民の皆様や社会福祉関係者に支えられた公共性という二つの特徴を持ち、社会福祉法第 109 条に位置づけられた地域福祉推進を目的とした組織です。

本会は、公共性が高い事業を進めていることから、花巻市からの受託金、補助金等で活動していますが、民間組織として地域状況に合わせた自主的な活動を行うため、各世帯からの会費納入のご協力をいただいております。



福祉バザー（昨年度）

※会費は、昨年と同様に 6 月に納入をお願いし、花巻地域につきましては行政区毎に行政区長様や自治会・町内会等の代表者様を通じて、また、大迫・石鳥谷・東和地域につきましては、行政区長様を通じて納入のご協力をお願い申し上げます。

2019 年度事業を推進するために

1 世帯 900 円（昨年と同額）の会費

にご協力をお願い申し上げます

◎会費の使いみちについて

住民会費総額（予算額） 23,930 千円

●支部事業に使用される金額→11,965 千円（住民会費総額の半額を支部活動に充てています）

本会では、支部を 10 カ所設置し、地域の状況に合わせて高齢者等を対象にふれあい昼食交流会・バスハイク・敬老会事業・世代間交流の他、児童福祉活動、火災等災害初動支援、地域福祉懇談会、地元福祉団体との共催事業等地域に根ざしたきめ細かな地域福祉活動に活用しています。

●本部事業に使用される金額→11,965 千円

地域福祉推進費用(社会福祉大会、いきいきサロン活動、ボランティアセンター事業、※1 サテライトスペース事業、絆かだるカフェ事業、広報啓発等)	8,853 千円
福祉事業推進のための研修費、資料印刷等	2,312 千円
福祉関係機関連携費用等	800 千円

※1 空き店舗を活用し、様々な相談や気軽に利用できる「居場所」として、身近に市民が集うことができるスペースとして活用（めくまる食堂、認知症カフェなど）



湯口地区ふれあい寿サロン（昨年度）

2019 年度花巻市社会福祉協議会事業計画のご紹介



本年度に実施する新規事業など、部門毎の重点項目や目標のご紹介を掲載し、花巻市保健福祉総合計画の目標、施策に沿った分類でご紹介します。

◆基本理念◆

社会福祉法人花巻市社会福祉協議会（以下「本会」という。）は、社会福祉法第 109 条に位置づけられている組織として、地域福祉を推進し、「花巻市民が安心して自立した生活ができるまちづくり」をめざし、市民や社会福祉の関係者などの参加・協力により、豊かな福祉社会づくりに努めます。

◆基本方針（行動方針）◆

「行動方針の柱」

- 1 あらゆる生活課題への対応
- 2 地域のつながりの再構築

「行動方針の柱」の実現のための強化すべき行動

- 1 アウトリーチ※2 の徹底
- 2 相談・支援体制の強化
- 3 地域づくりのための活動基盤整備
- 4 行政とのパートナーシップ

※2 積極的に対象者のいる場所に出向いて働きかけること

1 地域福祉推進部門

(1) 地域福祉コーディネーターの機能強化

地域福祉コーディネーターを 10 人配置

- ・福祉問題や地域課題解決のため、地域福祉のネットワーク強化
- ・住民主体のたすけあい活動、生活支援サービスの創出に取組む団体等との連携、支援の強化

(2) 生活困窮者自立支援の推進

個別支援と地域づくりの総合的な支援

- ・複合的な課題を抱えるケースに対し、その解決を図るための包括的な支援
 - ・自立に向けた個別支援と地域づくり、居場所づくりへの取組み
 - ・貸付事業などの様々な制度による、総合的な支援
 - ・サテライトスペース※1 の活用、子育て支援として「めくまる食堂」の実施や課題解決に向けた取り組み強化
- ※1 空き店舗を活用し、様々な相談や気軽に利用できる「居場所」づくりとして、身近に市民が集うことができるスペース。



(3) 権利擁護体制の強化

市民が安心して日常生活を営める体制作り

- ・日常生活自立支援事業の継続受託
- ・認知症高齢者や知的・精神障がい者が活用できる福祉サービスの利用を支援
- ・関係機関との連携による成年後見(法人後見)事業への移行支援



(4) 地域包括ケアシステムの構築

地域課題解決に向けた相談支援体制

- ・身近な圏域において、制度や分野に捉われない地域課題の把握
 - ・住民主体によるインフォーマル※2 活動の展開と各種相談機関へのつなぎ
 - ・コーディネーター機能など地域課題解決に向けた体制の構築
- ※2 公式でないこと。制度に基づくものではなく、地域住民やボランティア等による制度に基づかない支援

2 在宅福祉推進部門（介護保険推進部門）

高齢者の自立した生活の確保とサービスの質の向上

- ・関係機関や多職種との連携を進め、地域に信頼されるサービスの質の向上
 - ・介護予防・日常生活支援総合事業の対象者が地域の身近な団体等でスムーズにサービス提供が受けられるよう、訪問型サービス A※3 事業所を立ち上げ、支援を必要とする方へのサービスの確保
 - ・本会の介護保険事業所間の連携を図ることはもちろんのこと、地域福祉部門と連動し地域福祉推進の視点を持ち、経営効率を高めるための事業所運営のあり方を検討
- ※3 今までの訪問介護サービスより緩和した基準によるサービス(利用者の身体に触れない生活援助等…掃除、ゴミ出し、洗濯、買い物、調理等)

3 障がい児・者福祉推進部門

障がい児・者の積極的な自立支援体制の整備

- ・障がいのある方の自立支援や社会参加を促すための、地域活動支援センターや相談支援事業所就労継続支援 B 型事業所の機能の充実化
- ・児童発達支援センターイーハートブ養育センターでの放課後等デイサービス事業・多機能型事業により、個々の発達状況に合わせた支援提供を一層充実させるとともに、障がい児理解や地域支援についての情報発信による地域への貢献

4 法人・事務局運営部門

市民に信頼され、より安定した法人経営ができるような組織体制の整備

- ・組織運営のガバナンス強化、事業運営の透明性の向上、より安定した法人経営ができる組織体制の整備
- ・法人の責務である公益事業として、地域課題や福祉ニーズに対して、花巻市内社会福祉法人連絡会議を立ち上げ、社会福祉法人間の相互理解と連携強化を図り、「地域における公益的な取組」の実施
- ・効率的・効果的な組織体制とともに財政基盤の確立が不可欠であり社協会費や特別会費、団体会費の加入促進を含め地域福祉推進費財源確保を図るとともに、事業推進費積立資産、人件費積立資産等の増強による安定財源の確保
- ・福祉人材の確保、職員の雇用定着を目的とした処遇改善を引続き実施するとともに、働き方関連法案に対応すべく「ワーク・ライフ・バランス」実現に向けて、働き方改善に向けた取組みを進め、職員一人ひとりの仕事に対する意識を高めることによる、職員の能力が発揮できる環境の整備

2019年度花巻市社会福祉協議会事業計画 (花巻市保健福祉総合計画の目標、施策に沿った分類)

目標：共に助け合い安心して暮らすことのできるまち(赤文字:新規事業)	
地域での見守りのしくみづくり	1 地域福祉コーディネーターの配置によるネットワークづくり
	2 いきいきサロン(248カ所167行政区)・世代間交流・地域交流等事業
	3 HANAMAKIみまもり安心事業(電話によるお元気見守り事業、ご近所ささえ隊による見守り、大迫地区見守りネットワーク)
	4 ひとり暮らし高齢者等ふれあい交流事業(石鳥谷すみれ会&すみれ会だより発行、大迫高齢者一声運動&ほのぼのバスハイク&ほのぼの通信発行、東和いろり会バスハイク)
	5 介護者教室(市委託)
	6 地域協働セーフティネット事業
	7 福祉入門講座「青い鳥セミナー」
	8 よりそい、ささえあいセミナー
	9 今からボランティアセミナー
	10 共に生きる講演会、命のセミナー(ボラ連絡協議会共催)
	11 ボランティア育成の推進
	12 ボランティア相談、登録推進と紹介
	13 ボランティア啓発・情報提供事業
	14 福祉バザー、ボランティアフェスティバルの開催
市民と行政の連携・協力	1 地域福祉懇談会(振興センター単位)
	2 小地域福祉懇談会(行政区単位及び行政区数カ所単位)
	3 地域ささえあいマップ事業
	4 コミュニティ会議や振興会とタイアップによる先駆的事業(地域協働セーフティネット事業)
	5 要援護者安心カルテ整備事業
	6 サテライトスペース事業(ふらっとカフェ、ぬくまる食堂、 なんでも相談所)
	7 特殊詐欺被害防止対策事業
	8 民生委員児童委員協議会、行政との情報交換
相談窓口・相談体制の充実	1 総合相談センター(行政相談窓口との連携・相談窓口の一元化)
	2 障がい者不利益取扱い相談窓口(県社協委託)
	3 支所出張相談窓口の開設(月1回開催)
	4 無料法律相談(年4回)
	5 無料職業紹介所
	6 地域福祉コーディネーターとの連携によるアウトリーチの強化
	7 民生委員児童委員等相談員研修会 5月20日(月) ホテル花巻
	8 在宅介護者等訪問相談事業(市委託)
	9 地域福祉訪問相談事業(市委託)
	10 生活困窮者自立支援事業(市委託)
	11 フードバンク事業
	12 地域包括支援センター5カ所(市委託)
	13 障害者相談支援事業所(市委託)
	14 児童発達支援センター(障害児相談支援事業)
要支援者のサービス利用	1 介護予防推進事業
	2 認知症地域支援推進員等設置事業(市委託)
	3 介護予防教室(市委託) <矢沢・宮野目・太田・笹間・大迫・石鳥谷・東和>
	4 介護者教室(市委託) 再掲
	5 日常生活自立支援事業基幹社協(県社協委託) 専門員2名配置
	6 法人後見事業
	7 生活福祉資金貸付事業(県社協委託)
	8 たすけあい資金貸付事業
	9 福祉機器おたすけりサイクル事業(市委託)



今からボランティアセミナー(昨年度)



地域福祉訪問相談員

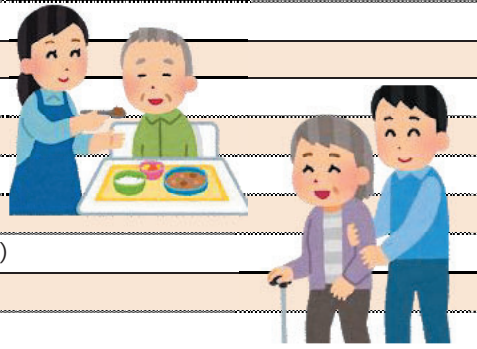
目標：共に助け合い安心して暮らすことのできるまち(赤文字:新規事業)	
地域でつくる安全・安心	1 地域福祉訪問相談事業(市委託) 再掲
	2 要援護者安心カルテ整備事業 再掲
	3 地域福祉懇談会・小地域福祉懇談会 再掲
	4 災害時初動支援
	5 冬期間の安全確保対策(除雪機貸出)
	6 東日本大震災に伴う生活支援事業(生活支援相談員)
	7 各種ボランティア活動機器貸出(乗用草刈機貸出)
ひとにやさしいまちづくり	1 福祉入門講座「青い鳥セミナー」・よりそいささえあいセミナー、 湯口地区地域福祉懇談会(昨年度) 今からボランティアセミナー 再掲
	2 地域、学校等へのキャップハンディ体験等
	3 ホームページ・ソーシャルメディア、メール配信による情報発信
社協自主事業	1 第7回花巻市社会福祉大会 10月12日(土)市文化会館 ボランティアフェスティバルを併催開催 再掲
	2 はなまき社協情報発行による民生委員児童委員協議会等福祉関係団体活動紹介
	3 歳末たすけあい芸能大会の実施(4会場)
	4 福祉バザーの実施(年2回:花巻、石鳥谷) 再掲
	5 歳末たすけあい義援金給付事業
目標：高齢者が慣れ親しんだ地域で心身ともに健康で生きがいをもって生活できるまち	
交流機会の充実	1 敬老会事業(市補助事業)
	2 ひとり暮らし高齢者等ふれあい昼食会
	3 介護者教室(市委託) 再掲
	4 地域ふれあいホーム事業
	5 いきいきサロン・世代間交流・地域交流等事業 再掲
	6 金婚慶祝会事業 11月22日(金) 渡り温泉
	7 サテライトスペース事業(ふらっとカフェ) 再掲
	8 高齢者生きがいスポーツ交流事業(市老人クラブ連合会共催)
健康づくりと介護予防の推進	1 介護予防教室事業(市委託) 再掲
	2 いきいきサロン・世代間交流・地域交流等事業 再掲
	3 介護予防推進事業 再掲
認知症支援対策の充実	1 介護予防推進事業 再掲
	2 認知症地域支援推進員等設置事業(市委託) 再掲
	3 サテライトスペース事業(ふらっとカフェ) 再掲
生活を支援するサービスの充実	1 総合相談センター(行政相談窓口との連携・相談窓口の一元化) 再掲
	2 支所出張相談窓口の開設(月1回開催) 再掲
	3 地域福祉コーディネーターとの連携によるアウトリーチの強化 再掲
	4 日常生活自立支援事業基幹社協(県社協委託)
	5 法人後見事業 再掲
	6 生活困窮者自立支援事業(市委託) 再掲
	7 フードバンク事業 再掲
高齢者権利擁護体制の充実	1 法人後見事業 再掲
	2 地域包括支援センター5カ所(市委託) 再掲
地域での見守りの仕組み	1 地域包括支援センター5カ所(市委託) 再掲
介護保険サービス	1 居宅介護支援事業・1事業所(介護C)
	2 訪問介護事業・3事業所(介護C、大迫、石鳥谷)
	3 訪問入浴介護事業・2事業所(矢沢、大迫)
	4 通所介護事業・3事業所(矢沢、西南、宮野目)
	5 介護予防支援事業・5事業所(地域包括支援センターに併設)
地域支援事業	1 サテライトスペース事業(ふらっとカフェ) 再掲
	2 特殊詐欺被害防止対策事業 再掲
	3 介護予防教室事業(市委託) 再掲



湯口地区地域福祉懇談会(昨年度)



金婚慶祝会(昨年度)



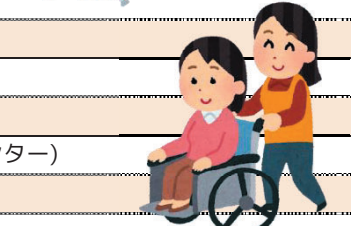
目標：高齢者が慣れ親しんだ地域で心身ともに健康で生きがいをもって生活できるまち(赤文字:新規事業)	
地域支援事業	4 総合相談支援 5 介護予防・日常生活自立支援事業訪問型サービスA事業の展開
介護サービスの質的向上	1 相談・苦情対応 2 利用者への情報提供
目標：障害者が住み慣れた地域で安心していきいきと生活できるまち(赤文字:新規事業)	
市民の相互理解の推進	1 知的障がい児者ふれあい社会参加事業(手をつなぐ育成会共催)
	2 福祉入門講座「青い鳥セミナー」、よりそい、ささえあいセミナー、いまからボランティアセミナー 再掲
	3 地域、学校等へのキャップハンディ体験等 再掲
	4 交流・ふれあい活動
	5 地域住民ボランティア育成事業
	6 視覚障がい者暮らしの輝き応援講座事業(6回)(市委託) キャップハンディ体験の様子
社会活動と学習環境の整備	1 基本相談、地域移行支援、地域定着支援 (昨年度)
	2 就学相談・支援
	3 創作、生産活動
	4 仲間づくりと日常生活体験
	5 身体障がい者親睦交流事業(身体障害者福祉協会共催)
お互いに支え合うひとづくり	1 地域住民(学生)ボランティア育成事業
	2 点訳ボランティア養成事業(6回)(市委託)
	3 要約筆記ボランティア養成初級派遣事業(5回)(市委託)※ 夜間、休日等開催
	4 手話ボランティア養成事業(9回)(市委託)※ 夜間、休日等開催
	5 地域啓発講演会、研修会の開催
健康で安心な生活の実現	1 障がい児発達相談、支援
	2 保育所訪問支援等の地域支援
	3 障害児相談支援事業
	4 相談支援(あけぼの、児童発達支援センター)
	5 日常生活自立支援事業基幹化(県社協委託) 再掲
	6 法人後見事業 再掲
	7 成年後見講演会開催事業 成年後見講演会(昨年度)
地域生活を支えるしくみの充実	1 就労相談支援(就労継続支援B型事業所)
	2 就労相談支援(相談支援事業所あけぼの)
	3 相談支援(あけぼの、児童発達支援センター)
	4 日常生活自立支援事業基幹化(県社協委託) 再掲
	5 法人後見事業 再掲
経済的自立の促進	1 障がい者採用計画の検討
	2 生活福祉資金貸付事業(県社協委託) 再掲
	3 たすけあい資金貸付事業 再掲
	4 生活困窮者自立支援事業(市委託) 再掲
	5 支所出張相談窓口の開設(月1回定例開催) 再掲
	6 地域福祉コーディネーターとの連携によるアウトリーチの強化 再掲
	7 就労相談支援(就労継続支援B型事業所) 再掲
	8 就労相談支援(相談支援事業所あけぼの) 再掲
ひとにやさしいまちづくりの推進	1 地域福祉訪問相談事業(市委託) 再掲
	2 声の広報・点訳サービス事業(市委託)
その他	1 障がい者個々の状況に対応した相談事業(あけぼの、児童発達支援センター)
	2 地域生活を希望する障がい者に対する住宅情報の提供
	3 県平均工賃を上回る工賃向上の推進
	4 福祉制度やサービスに関する情報提供
	5 障害者就労継続支援B型事業所イーハートープあけぼの
	6 障害者(児)相談支援事業所あけぼの



キャップハンディ体験の様子



成年後見講演会(昨年度)



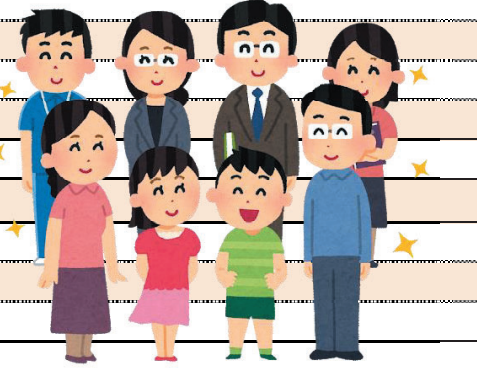
目標：障害者が住み慣れた地域で安心していきいきと生活できるまち	
その他	7 障害児相談支援事業所(児童発達支援センター)
	8 花巻市地域自立支援協議会運営
	9 障害者地域活動支援センターあけぼの
	10 児童発達支援センターイーハートープ養育センター
	11 放課後等デイサービス事業所さくら、日中一時支援事業
	12 多機能型事業所こすもす
新たな課題への取り組み	13 障害者居宅介護事業所(移動支援含む)
	14 障害者訪問入浴事業所
	15 障害者基準該当生活介護事業所
	1 障がい者施策の効果的な推進
目標：子どもが親が地域が育ち子育てに喜びを感じるまち	
地域における子育ての支援	1 生活福祉資金貸付事業(県社協委託) 再掲
	2 たすけあい資金貸付事業 再掲
	3 市内保育園指導員合同研修事業(法人立保育所協議会共催)
親の育成と子どもの心身の健やかな成長に資する教育環境の整備	1 福祉推進校事業(市内小、中、高校を対象)、推進校実践発表(第6回花巻市社会福祉大会小中各1校発表)
	2 わんぱくこどもフェスティバル事業(イーハートープまつりと合同開催)
	3 市内学童クラブ合同児童交流事業(市内学童クラブ連絡協議会共催)、市内学童クラブ連絡協議会指導員連絡会への参加
	4 サテライトスペース事業(めくまる食堂) 再掲
	5 福祉推進校との連携活動
	6 放課後等デイサービス事業所さくら、日中一時支援事業 再掲
仕事と家庭の両立の推進	1 学童クラブ支援
要保護児童へのきめ細やかな対応	1 児童発達支援センターイーハートープ養育センター 再掲 2 多機能型事業所こすもす 再掲
目標：花巻市民が安心して暮らすことのできる福祉のまちづくり(赤文字:新規事業)	
1 職員の資質向上に向けた職員研修(全職員、 管理職 、初任者職員)	
2 役員、評議員を対象とした研修会の実施	
3 花巻市内社会福祉法人連絡会議設置(法人間の相互理解、連携強化し「地域における公益的な取組」)	
4 若手県社会福祉大会参加事業 11月1日開催 盛岡・県民会館 被表彰者記念写真贈呈	
5 第7回花巻市社会福祉大会 10月12日(土) 市文化会館 再掲	
6 成年後見講演会開催 再掲	
7 花巻市との人事交流	
8 花巻、石鳥谷、東和福祉センターの管理運営	
9 花巻、石鳥谷、東和福祉センターの計画的な修繕	
10 総合福祉センター管理運営検討委員会	
11 福祉基金の運用及び運用益を活用した事業の推進	
12 東日本大震災に伴う生活支援事業(生活支援相談員)	
13 「絆」かたる(語る)カフェ事業(リーダー交流会の開催)	
14 社協情報発行等広報啓発活動	
15 花巻、湯口、湯本、矢沢、宮野目、太田、笹間、大迫、石鳥谷、東和支部活動	
16 支部長連絡会議の開催(年6回)	
福祉推進校実践発表(昨年度)	
その他	
1 共同募金運動の推進(赤い羽根共同募金、歳末たすけあい運動)	
2 花巻市共同募金運営委員会、地区募金委員会(花巻・大迫・石鳥谷・東和)の運営	
3 花巻市共同募金運営委員会審査委員会の開催	



イーハートープ養育センター



福祉推進校実践発表(昨年度)



2019年度予算および職員配置状況

	事業区分		(単位：千円)	
	社会福祉事業 8拠点区分	公益事業 4拠点区分	合計	構成比
会費収入	24,105	0	24,105	2.28%
寄付金収入	944	0	944	0.09%
経常経費補助金収入	119,097	0	119,097	11.28%
受託金収入	81,072	129,530	210,602	19.95%
貸付事業収入	600	0	600	0.06%
事業収入	7,951	124	8,075	0.76%
介護保険事業収入	293,725	186,778	480,503	45.52%
障害福祉サービス等事業収入	198,384	0	198,384	18.79%
児童福祉事業収入	0	0	0	0.00%
就労支援事業収入	8,758	0	8,758	0.83%
借入金利息補助金収入	0	0	0	0.00%
受取利息配当金収入	262	14	276	0.03%
その他の収入	4,049	300	4,349	0.41%
事業活動収入計 (1)	738,947	316,746	1,055,693	100%
人件費	550,778	251,241	802,019	75.41%
事業費支出	120,506	23,481	143,987	13.54%
事務費支出	60,728	14,754	75,482	7.10%
就労支援事業支出	10,062	0	10,062	0.95%
貸付事業支出	600	0	600	0.06%
共同募金配分金事業費	8,746	0	8,746	0.82%
助成金支出	21,631	0	21,631	2.03%
負担金支出	0	0	0	0.00%
支払利息支出	0	0	0	0.00%
その他の支出	957	0	957	0.09%
事業活動支出計 (2)	774,008	289,476	1,063,484	100%
事業活動資金収支差額 (3) = (1) - (2)	-35,061	27,270	-7,791	
施設整備等収入 (4)	0	0	0	
施設整備等支出 (5)	22,364	6,697	29,061	
施設整備等資金収支差額 (6) = (4) - (5)	-22,364	-6,697	-29,061	
その他の活動収入 (7)	77,277	6,442	83,719	
その他の活動支出 (8)	13,130	19,204	32,334	
その他の活動資金収支差額 (9) = (7) - (8)	64,147	-12,762	51,385	
予備費支出 (10)	1,290	890	2,180	
当期資金収支差額合計 (11) = (3) + (6) + (9) - (10)	5,432	6,921	12,353	
前期末支払資金残高 (12)	191,748	59,279	251,027	
当期末支払資金残高 (13) = (11) + (12)	197,180	66,200	263,380	

社会福祉事業拠点区分 (8拠点)	金額 (千円)
法人運営事業拠点区分	56,638
総合福祉センター運営事業拠点区分	3,128
地域福祉事業拠点区分	17,388
障害者支援事業拠点区分	19,750
児童発達支援事業拠点区分	35,131
訪問介護事業拠点区分	22,025
通所介護事業拠点区分	32,038
障害児ホームヘルプサービス事業拠点区分	5,650
前期末支払資金残高	191,748

●**会費収入**・・・社会福祉協議会会費として皆様から納入いただいている1世帯900円の世帯会費(23,930千円)と特別会費(75千円)、団体会費(100千円)です。法人本部事業と支部事業で地域福祉づくり事業に活用しています。

●**寄付金収入**・・・福祉基金まごころ金庫や法人本部、支部事業への指定寄付として個人、団体から頂戴する浄財です。

●**事業収入**・・・総合福祉センターの利用料、ふれあい昼食会・金婚慶祝会等各種事業参加費、福祉バザーの益金、歳末芸能大会の益金等です。

●**介護保険事業収入**・・・訪問介護等99,560千円、通所介護194,125千円、介護予防支援73,921千円、居宅介護71,140千円、訪問入浴41,717千円です。

●**就労支援事業収入**・・・障害者就労支援B型事業における事業所利用者が軒花加工や段ボール・プラスチック加工、清掃業務等受注により得られる

【**花巻市等補助金・共同募金配分金**】 (単位：千円)

花巻市協業補助金	65,630
第7回花巻市社会福祉大会補助金	700
福祉センター管理運営補助金	10,945
ボランティアセンター事業補助金	670
ふれあいあしん交流事業補助金	2,020
敬老会事業補助金	21,414
共同募金配分金(歳末たすけあい分含)	17,718

【**花巻市・県社協受託金**】 (単位：千円)

地域生活支援事業受託金	3,058
障害者相談支援事業受託金	15,467
地域自立支援協議会運営事業受託金	1,571
在宅介護者等訪問相談事業受託金	5,043
地域福祉訪問相談事業受託金	23,590
生活支援ボランティア養成研修事業受託金	1,087
生活困窮者自立支援事業受託金	22,345
地域包括支援センター事業受託金	107,390
認知症地域支援推進員等設置事業受託金	9,793
大迫保健福祉センター管理運営受託金	140
生活福祉資金専門相談員設置受託金(県社協)	4,009
東日本大震災被災者生活支援事業受託金(県社協)	6,407
日常生活自立支援事業受託金(県社協)	8,747
その他の事業受託金	1,955

【**人件費内訳**】 (単位：千円)

役員報酬(57人) 会長・副会長・常務理事・監事・理事・評議員等	5,460
法人事務局職員(45人)(総務課・地域福祉課職員)(訪問相談員、貸付相談員、生活支援員含)	182,077
介護保険事業職員(173人)(包括職員含)	472,540
障害者総合支援事業関係事業職員(45人)	141,942

【**配置状況と職員数**】(平成31年4月1日現在の人数で役員は含みません)

	一般事業	介護事業	障害者事業	合計
常勤(人)	29	90	24	143
非常勤(人)	15	12	9	36
パート(人)	1	71	12	84
計(人)	45	173	45	263

事業費には、地域と連携し社協支部等が実施する先駆的・先進的取り組みに対するセーフティネット事業などの、地域福祉推進費用を活用した事業費1,800千円を計上しています。

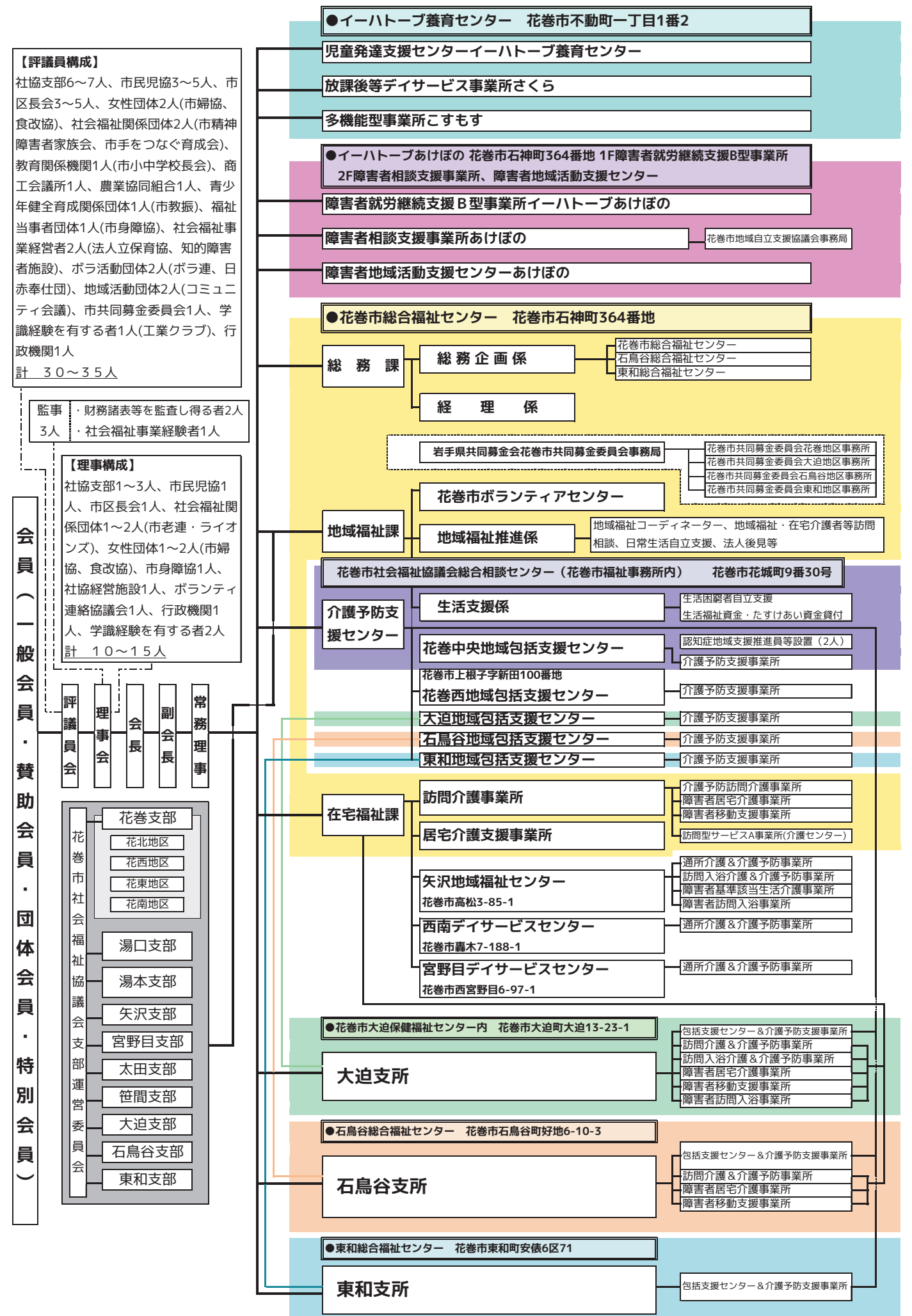
●**障害者福祉サービス等事業収入**・・・障害者基準該当生活介護事業(障害者デイサービス)9,360千円、障害児者ホームヘルプサービス23,446千円、障害者相談支援事業4,500千円、障害者地域活動支援センター14,402千円、児童発達支援センター・多機能型事業所・放課後等デイサービス合わせて116,776千円、障害者就労継続支援B型事業所29,900千円が主なものです。

●**その他の収入**・・・職員の駐車場利用負担分や自動販売機手数料、児童発達支援事業等に従事する職員の給食費負担が主なものです。

●**人件費**・・・法人事務局職員の人件費は、市からの補助金と介護保険事業、障害者総合支援事業等から繰入れています。介護保険事業職員は介護報酬を財源に、障害児者施設事業従事職員は障害児施設給付費や自立支援費収入、補助金、受託金が財源となっています。

●**前期末支払資金残高**・・・新年度当初の運転資金を確保するため法人運営は、各種事業補助金が交付されるまでの3ヵ月から4ヵ月程度の資金を確保しています。介護保険事業については、介護報酬が2ヵ月後の収入となるため、その分を確保しています。

2019年度 社会福祉法人 花巻市社会福祉協議会組織・機構図



社会福祉協議会からのお知らせ

花巻市社会福祉協議会総合相談センター(気軽にご相談ください)

● 生活困窮者自立支援事業

生活に困りごとや不安を抱えていらっしゃる方のお話を伺い、他の専門機関と連携しながら、課題解決に向けたお手伝いをいたします。

時間外(平日17時以降や土日、祭日等)の来所や訪問については、事前にご相談ください。

● 3支所移動相談所

毎月1回移動相談所を開設いたします。5月9日(木)石鳥谷支所、6月13日(木)東和支所、7月11日(木)大迫支所。会場は本会各支所、時間は午前9時~12時、先着3人、要予約。

● 生活福祉資金・たすけあい資金貸付事業

高齢者世帯、障がい者世帯、他から融資を受けることが困難な低所得世帯に、資金の貸付と相談支援を行い安定した生活と経済的自立のお手伝いをいたします。

● フードバンク

食料支援が必要な方へ無償でお届けいたします。

● 無料職業相談所

地域の企業や事業所からの求人を受け付け、就労の実習や就労の場を斡旋いたします。求人受付中!

● 無料法律相談会

年4回弁護士相談を開催いたします。(日程は、次回掲載予定)

≪各事業とも利用要件等がありますので、詳しくは

社協総合相談センター TEL22-6708 にお問い合わせください。≫



朗読ボランティア研修会の開催について

本会では、視覚障がい者の方々に情報提供の一助として、毎月2回「広報はなまき」等の朗読ボランティアの皆さんのご協力で音声訳活動を行っています。

今回は音声訳に必要な朗読技術の向上と、ボランティアの方々の情報交換、交流を深めることを目的として開催します。多数のご参加をお待ちしています。

朗読と併せて、編集ボランティアも募集しています。機材を使用して、簡単な操作で編集できます。視覚に障がいのある方のお役に立ってみませんか?

日時 2019年5月23日(木) 午後2時~4時(午後1時30分から受付)
場所 花巻市総合福祉センター 研修室(花巻市石神町364番地)
テーマ 「伝わる喜び!個性が生きる朗読表現のために」
講師 株式会社KOTOSE 代表 佐藤 くみこ 氏
申込み 5月16日(木)締め切り 花巻市社会福祉協議会(TEL:24-7222)まで

昨年の様子



「ぬくまる食堂」開催日のお知らせ

~子どもたちが気軽に集まって

食事や勉強ができる憩いの場として開催しています~

開催日 5月14日(火)、5月28日(火)、
6月11日(火)、6月25日(火) ※第2, 4火曜日
時間 午後3時30分~7時30分
対象 花巻市内の小学生、中学生
参加費 無料※夕食も用意してお待ちしています
定員 19人 ※初回参加時に会員登録のための申込みをしていただきます。
場所 社協サテライトスペース(花巻市花城町11-42)※市役所近く「日和佐」様隣
主催・共催 花巻ロータリークラブ・花巻市社会福祉協議会
申込み(問合せ) ㈱ウノーイングストリー(ぬくまる食堂実行委員会事務局)
TEL 24-0766 FAX 24-0792



福祉関係団体からのお知らせ

共に生きる講演会のお知らせ

私たちの身近な認知症。自身・家族・近隣の方々、日々の過ごし方やその支援などの関わりについて、身近にいる私たちがどのように接していけばよいのかなど、講師の冨手さんから話しいたできます。

日時 2019年5月18日(土) 午前10時~
場所 生涯学園都市会館(まなび学園)1階 講座室
テーマ 「(仮題)認知症の理解と支援について」
講師 NPO法人いわての保健福祉支援研究会 副会長 冨手 正義 氏
(認知症キャラバンメイト)
主催 花巻ボランティア連絡協議会
共催 花巻市社会福祉協議会(花巻市石神町364番地)
協力 要約筆記サークル「こぶし」
問合せ 花巻ボランティア連絡協議会 井形 隆蔵 TEL 090-4550-5797まで



共に生きる講演会(昨年度)

ふれあいポケットわたぼうし第43回「春のふれあいバザー」開催

ふれあいポケット「わたぼうし」では、障がい者が市民とふれあい、広く交流の輪が広がることを願い、第43回ふれあいバザーを開催いたします。

日時 2019年6月30日(日) 午前10時~午後2時
場所 ふれあいポケット「わたぼうし」(花巻市材木町8-10)
内容 バザー用品委託商品販売(衣類、日用品、野菜、花、パン、団子他)
喫茶・軽食(手作りカレー、おにぎり、コーヒー、ジュース、ケーキ他)
問合せ ふれあいポケット「わたぼうし」 TEL・FAX 23-7402



梅木ソーイング教室作品発表会(30周年記念)

梅木ソーイング教室では、手作り好きの仲間が集まり、素材と着やすさにこだわりながら楽しんで作品を作ってきました。今回は「エコ」をテーマにし、色々な種類、素材の着物を利用し、フォーマルからカジュアルまでさまざまな作品を展示しております。なお、作品の販売コーナーもあり、売上の一部をチャリティー目的に寄付したいと考えておりますので、みなさまのご来場をお待ちしています。

※6月9日(日)午後1時30分からファッションショーを開催いたします!

日時 2019年6月8日(土)~10日(月)
午前10時~午後5時(最終日は午後4時まで)
場所 なはんプラザ3階 ギャラリーホール(花巻駅前)
問合せ 梅木ソーイング教室 TEL 24-8091



ボランティア活動保険についてのお知らせ

ボランティア活動保険は、日本国内におけるボランティア活動中のさまざまな事故によるケガや賠償責任などからボランティアの方々に補償する保険です。安心してボランティア活動ができるよう、活動中のもしもの時に備えて、お早目の加入をお勧めします。

	タイプ	Aプラン	Bプラン	備考
保険料	基本タイプ	350円	510円	
	天災タイプ	500円	710円	地震・噴火・津波の天災にも対応
補償期間	加入申込手続き完了日の翌日から翌年の3月31日まで。			

※Aプラン、Bプランでは死亡保険金、入院保険金日額等の補償金額に違いがあります。
 ※学校管理下、有償、職業または職務に従事中の活動等については、ボランティア活動とされないものがあります。詳細については、花巻市社会福祉協議会本所・各支所へお問い合わせください。

2019年度「みんなで福祉応援事業」(地域福祉活動助成)のお知らせ

岩手県共同募金会花巻市共同募金委員会では、身近な地域の課題解決に向け、**2019年度**の地域福祉活動を助成する、「みんなで福祉応援事業」を実施します。

【みんなで福祉応援事業応募方法】

- 助成対象** 市内の地域福祉向上を目的とした、NPO 団体、ボランティア、町内会など
助成内容 身近な地域の課題解決に向けた、地域福祉活動のために必要な事業など
対象経費 児童、高齢者、障がい者や、その他住民を対象とした地域福祉の活動経費
助成額 1 団体 **10 万円**を上限に助成（審査のうえ決定となります）
応募期間 2019年6月10日（月）～7月16日（火）
応募方法 本会の所定の応募用紙にてお申込みください。※詳しくは問合せ先まで
問合せ先 岩手県共同募金会花巻市共同募金委員会 TEL24-7222（担当：工藤）



2020年度の赤い羽根「地域福祉活動」公募助成団体を募集します

岩手県共同募金会花巻市共同募金委員会では、**2020年度**の公募助成団体を募集いたします。助成を希望される団体は**5月17日（金）**までに本会指定の応募書により申請してください。

【地域福祉活動公募助成の応募方法】

- 助成対象** 市内の地域福祉向上を目的とした、NPO 団体、ボランティア、町内会など
助成内容 団体が行う地域福祉事業、地域福祉を推進するための研修会など
対象経費 児童、高齢者、障がい者や、その他住民を対象とした地域福祉の活動経費
助成額 1 団体 **10 万円**を上限に助成（審査のうえ決定となります）
応募期間 2019年5月1日（水）～5月20日（月）
応募方法 本会の所定の応募用紙にてお申込みください。※詳しくは問合せ先まで
問合せ先 岩手県共同募金会花巻市共同募金委員会 TEL24-7222（担当：工藤）



感謝の窓 福祉基金「まごころ金庫」累計
 (2019年4月14日現在)
2億9,279万1,763円

○ まごころ金庫指定
 南万丁目かせ踊り保存会
 会長 田中 良吉 様
 10,000円

花巻舞友会
 会長 高橋 トシ 様
 100,000円

○ フードバンク事業指定
 身照寺 様 お菓子・飲料等

○ 東和支部事業指定
 成澤寺 読経会一同 様 30,000円

○ 大迫支部事業指定
 JA いわて花巻農家組合協議会大迫支部
 支部長 佐々木 久夫 様 7,377円

○ ポータブルトイレ1台寄附
 菅原 明 様

○ 子ども用長靴、Tシャツ等衣類 20点
 石川 トモコ 様



わかば病棟 ボランティア募集

国立病院機構・花巻病院(旧南花巻病院)わかば病棟(重症心身障がい児・者)の入所者の皆さんと色々な行事を通じてふれあいながら支援ボランティアとして協力いただける方を募集いたします。

- 日程**
- 社会見学** 5月23日、6月13日、7月4日
 8月22日、9月3日、9月26日の全6回
募集人数 各6人 午前10時15分 集合
 午後3時頃 解散予定
- 運動会** 6月23日(日)
募集人数 20人 午後1時15分 集合
 午後3時10分 解散
- 文化祭** 10月19日(土)
募集人数 20人 午後0時45分 集合
 午後3時 解散

会場 (独)国立病院機構 花巻病院 療育訓練棟
申込み TEL:24-7222 (社協ボランティアセンター)
 詳細は電話にてお問い合わせください。

岩手県共同募金会花巻市共同募金委員会 〒025-0095 花巻市石神町 364 番地 (総合福祉センター) TEL 24-7222

この広報紙「はなまき社協情報」は、共同募金配分金の一部をあてて発行されています。

