

編集発行 社会福祉法人 花巻市社会福祉協議会 本所 〒025-0095 花巻市石神町 364 番地  
TEL 0198-24-7222 FAX 0198-22-4283 <http://hanamaki-syakyo.or.jp> E-Mail hanamaki-syakyo.vo@proof.ocn.ne.jp

○大迫支所 〒028-3203 花巻市大迫町大迫第13地割23番1 TEL.0198-48-4111 FAX.0198-48-4085  
○石鳥谷支所 〒028-3101 花巻市石鳥谷町好地第6地割10番地3 TEL.0198-45-4666 FAX.0198-46-1171  
○東和支所 〒028-0115 花巻市東和町安俵6区71番地 TEL.0198-42-3151 FAX.0198-42-3816

## 令和3年度スローガン

花巻市社会福祉協議会の事業にご協力いただきありがとうございます。

# 住み慣れた地域で 共に支え合い 共に生きる 地域共生社会をめざして



～ 今こそ社協職員の底力を結集させよう ～

花巻市社会福祉協議会（以下、「本会」という）では、コロナ禍により社会状況が大きく変容し、日常生活とともに大幅な制限を余儀なくされる中、令和2年度の地域福祉事業においても、中止や規模の縮小等大きな影響がありました。

しかし、そのような中でも、新しい生活様式を取り入れながら、皆様のご協力により本会事業を展開できましたことに対し、心から感謝申し上げます。

令和3年度も引き続き、住民主体を基本とし、「市民の皆様が安心して住み慣れた地域で暮らしていく」ことができるよう、市民に寄り添いながら、これまでの様々な地域ネットワークを活かし、地域福祉の推進役として積極的に推進して参ります。



【掲載写真】児童支援事業・世代間交流事業の様子（昨年度）  
（左）矢沢学童クラブ（右）湯本支部

## 地域福祉実践研究セミナーを開催します（予告）

地域福祉実践研究セミナーin 岩手・はなまきー世界がぜんたい幸福になる地域づくりをめざしてー

**期 日** 令和3年8月19日（木）～21日（土）※オンライン配信を併用して開催  
1日目 開会式、鼎談（ていだん）、シンポジウム  
2日目 ワークショップ（7分科会）  
3日目 ワークショップ報告会、総括講演、閉会式

**会 場** JA いわて花巻総合営農指導拠点センター、花巻市文化会館 他（予定）  
**お問合せ** 花巻市社会福祉協議会地域福祉課 TEL 24-7222

※新型コロナウイルス感染拡大防止のため内容に変更がある場合がありますので、本会ホームページをご確認のうえ、お申し込みください。



### 主な内容

- 令和3年度スローガン、地域福祉実践セミナー開催について（表紙）
- 令和3年度会費納入ご協力のお願い（2ページ）
- 令和3年度事業計画・予算および組織・機構図について（3～9ページ）
- お知らせ（10～11ページ） ● 講座案内、まごころ金庫（12ページ）

# 令和3年度 社会福祉協議会会費納入のお願い



今からボランティアセミナー（昨年度）

社会福祉協議会は、地域住民の皆様および社会福祉関係者様等の参加と協力を得て活動することを大きな特徴とし、民間組織としての「自主性」と住民の皆様や社会福祉関係者様に支えられた「公益性」という二つの特徴を持ち、社会福祉法第109条に位置づけられた地域福祉推進を目的とした組織です。

本会は、公益性が高い事業を進めていることから、花巻市から補助金等による支援を受けておりますが、民間組織として地域状況に合わせた自主的な活動を行うため、各世帯から会費納入のご協力をお願いしています。

令和3年度事業を推進するために **1世帯 900円（昨年と同額）の会費**

納入にご協力をお願いします。

## ●会費納入について

花巻地域につきましては行政区毎に、行政区長様や自治会・町内会等の代表者様を通じて、6月にご協力をお願いする予定です。

大迫・石鳥谷・東和地域につきましては、行政区長様を通じて、8月末までの納入をお願いする予定です。

## ◎会費の使いみちについて

**住民会費予算額 23,850千円**



管間支部ものづくり教室（昨年度）

## ●支部事業に使用される金額→11,925千円

（住民会費総額の半額を支部地域福祉活動に充てています）

本会では、支部を10カ所設置し、高齢者等を対象とした、ふれあい昼食交流会・バスハイク・敬老会事業・世代間交流の他、児童福祉活動、火災等災害初動支援、地域福祉懇談会、地元福祉団体との共催事業等の地域の状況に合わせた、きめ細かな地域福祉活動に会費を活用します。

## ●本部事業に使用される金額→11,925千円

地域福祉推進費用 （第8回花巻市社会福祉大会、地域福祉実践研究セミナー、いきいきサロン活動、ボランティアセンター事業、サテライトスペース事業※1、絆かだるカフェ事業、日常生活自立支援事業、広報啓発等）	8,825千円
福祉事業推進のための研修費、資料印刷等	2,150千円
福祉関係機関連携費用等	950千円

※1 空き店舗を活用し、様々な相談等に気軽に利用できる「居場所」として、身近に市民が集うことができるスペース

# 令和3年度 社会福祉協議会事業計画のご紹介

本年度に実施する新規事業など、部門毎の重点項目や目標を掲載し、花巻市保健福祉総合計画の目標、施策に沿った分類でご紹介します。

## ◆基本理念

本会は、社会福祉法第109条に位置づけられている組織として、「花巻市民が安心して自立した生活ができるまちづくり」をめざし、市民や社会福祉関係者等の参加・協力により、地域福祉推進を通じて、豊かな福祉社会づくりに努めます。

## ◆基本方針（行動方針）◆

### 「行動方針の柱」

- 1 あらゆる生活課題への対応
- 2 地域のつながりの再構築



### 「行動方針の柱」の実現のための強化すべき行動

- 1 アウトリーチ※2の徹底
- 2 相談・支援体制の強化
- 3 地域づくりのための活動基盤整備
- 4 行政とのパートナーシップ

※2 積極的に対象者のいる場所に向いて働きかけること

## 1 地域福祉推進部門

### (1) 地域福祉コーディネーターの更なる機能強化

#### 地域福祉コーディネーターを10人配置

- ・福祉問題や地域課題解決のために、新たな生活様式を取り入れた地域福祉のネットワーク強化
- ・地域福祉推進員の配置による、地域福祉づくりの推進

### (2) 地域包括ケアシステムの構築

#### 地域課題解決に向けた相談支援体制

- ・身近な圏域において、制度や分野に捉われない地域課題の把握
- ・地域住民やボランティア等による、自主的な支援活動の展開と各種相談機関との連携

### (3) 権利擁護体制の強化

#### 市民が安心して日常生活を営める体制づくり

- ・日常生活自立支援事業の継続受託
- ・認知症高齢者や知的・精神障がい者が活用できる福祉サービスの利用を支援
- ・花巻市が進める成年後見制度利用促進基本計画の策定に参画、総合的な権利擁護支援体制の強化

### (4) 生活困窮者自立支援の推進

#### 個別支援と地域づくりの総合的な支援

- ・複合的な課題を抱えるケースに対し、解決に向けた包括的な支援
- ・自立に向けた個別支援と地域づくり、子どもの居場所づくりへの取り組み
- ・貸付事業などの様々な制度による、総合的な支援
- ・サテライトスペース※3の活用、民間組織と連携し、子育て支援として「ぬくまる食堂フードパントリー」の実施や生活課題解決に向けた取り組み強化

※3 空き店舗を活用し、様々な相談や気軽に利用できる「居場所」づくりとして、身近に市民が集うことができるスペース。

### (5) 地域福祉実践研究セミナーの開催

#### 本年8月に「地域福祉実践研究セミナー」を開催

- ・花巻市や県内市町村で取り組まれている、先駆的な地域福祉の実践活動を広く全国に発信

## 2 在宅福祉推進部門（介護保険推進部門）

### 高齢者の自立した生活の確保とサービスの質の向上

- ・花巻市受託による地域包括支援センターの一層の充実を図り、関係機関や多職種との連携を進める
- ・利用者・地域に信頼され、「地域に必要とされる事業所」として、良質なサービス提供をめざす
- ・更なる経営改善を図り、地域の期待に応えられる事業所となるよう、効率性を高める安定したサービスを提供できる運営をめざす
- ・介護予防・日常生活支援総合事業の対象となる利用者が、安心して支援を利用するために、事業所機能の質の向上に努める

## 3 障がい児・者福祉推進部門

### 障がい児・者の自立支援、社会参加および地域共生社会の実現

- ・障がいのある方の自立支援や、社会参加を促すための地域活動支援センターや相談支援事業所、就労継続支援B型事業所の機能の充実化
- ・児童発達支援センター「イーハトーブ養育センター」の放課後等デイサービス事業・多機能型事業により、個々の発達状況に合わせた支援提供の充実、障がい児理解や地域支援についての情報発信、医療機関連携構築に向けた情報収集および専門性を活用した事業推進に努める

## 4 法人・事務局運営部門

### 市民に信頼され、より安定した法人経営ができるような組織体制の整備

- ・組織運営の管理体制を整えるとともに事業運営の透明性の向上、より一層安定した法人経営ができる組織体制の整備
  - ・法人の責務である公益事業として、地域課題や福祉ニーズに対し、花巻市内社会福祉法人連絡会議を立ち上げ、社会福祉法人間の相互理解と連携強化を図り、「地域における公益的な取組」の実施
  - ・効率的・効果的な組織体制を図るとともに、財政基盤の確立が不可欠である社協会費や特別会費、団体会費の加入促進、地域福祉推進費財源確保するとともに、事業推進費積立資産、人件費積立資産等の増強による安定財源の確保に努める
  - ・福祉人材の確保、職員研修の充実、職員の雇用定着、雇用環境整備を目的とした働き方改革を推進する他、PDCAサイクル※4を基本に法人改革に取り組む
- ※4 Plan(計画)・Do(実行)・Check(評価)・Action(改善)を繰り返すことによって、管理業務を継続的に改善していく手法のこと。



# 令和3年度社会福祉協議会事業計画 (花巻市保健福祉計画の目標、施策に沿った分類)

## 共に助け合い安心して暮らすことができるまち

### 地域での見守り のしくみづくり

- ・ 地域福祉コーディネーターの配置によるネットワークづくり
- ・ いきいきサロン(235カ所163行政区)・世代間交流・地域交流等事業
- ・ HANAMAKIみまもり安心事業(電話によるお元氣見守り事業、ご近所ささえ隊による見守り、大迫地区見守りネットワーク)
- ・ ひとり暮らし高齢者等ふれあい交流事業(地域かわら版かけはし発行、石鳥谷すみれ会&すみれ会だより発行、大迫高齢者一声運動&ほのぼのバスハイク&ほのぼの通信発行、東和いろり会バスハイク)
- ・ 地域協働セーフティネット事業
- ・ 福祉入門講座「青い鳥セミナー」
- ・ よりそい、ささえあいセミナー
- ・ 今からボランティアセミナー
- ・ 災害ボランティアセンター運営事業
- ・ 共に生きる講演会、命のセミナー(ボラ連絡協議会共催)
- ・ ボランティア育成の推進
- ・ ボランティア相談、登録推進と紹介
- ・ ボランティア啓発・情報提供事業
- ・ 福祉・ボランティアひろば(地域福祉実践研究セミナーと併催)の開催



福祉入門講座「青い鳥セミナー」(昨年度)

### 市民と行政の 連携・協力

- ・ 地域福祉懇談会(振興センター単位)
- ・ 小地域福祉懇談会(行政区単位および行政区数カ所単位)
- ・ 地域福祉アンケート(行政区単位)
- ・ 地域ささえ合いマップ事業
- ・ コミュニティ会議や振興会とタイアップによる先駆的事業
- ・ 福祉バザー(石鳥谷支部)
- ・ コミュニティソーシャルワーカー実践強化事業
- ・ 要援護者安心カルテ整備事業
- ・ サテライトスペース事業(ふらっとカフェ、ぬくまる食堂フードパントリー)
- ・ 特殊詐欺被害防止対策事業
- ・ 民生委員児童委員協議会、行政との情報交換



ぬくまる食堂フードパントリー(昨年度)

### 相談窓口・相談 体制の充実

- ・ 総合相談センター(行政相談窓口との連携・相談窓口の一元化)
- ・ 障がい者不利益取扱い相談窓口(県社協委託)
- ・ 無料法律相談(年4回)
- ・ 無料職業紹介所(生活困窮者自立支援事業で実施)
- ・ 地域福祉コーディネーターとの連携によるアウトリーチの強化
- ・ 民生委員児童委員等相談員研修会
- ・ 在宅介護者等訪問相談事業(市委託)
- ・ 地域福祉訪問相談事業(市委託)
- ・ 生活困窮者自立支援事業(市委託)
- ・ コミュニティソーシャルワーカー実践強化事業 再掲
- ・ フードバンク事業
- ・ 地域包括支援センター5カ所(市委託)
- ・ 障がい者相談支援事業所(市委託)



ぬくまる食堂フードパントリー(昨年度)






### 要支援者の サービス利用

- ・ 児童発達支援センター(障害児相談支援事業)
- ・ 介護予防推進事業
- ・ 認知症地域支援推進員等設置事業(市委託)
- ・ 日常生活自立支援事業基幹社協(県社協委託)
- ・ 法人後見事業
- ・ 生活福祉資金貸付事業(県社協委託)
- ・ たすけあい資金貸付事業
- ・ 福祉機器おたすけリサイクル事業(市委託)



福祉教育の様子(昨年度 八幡小学校)


## 共に助け合い安心して暮らすことができるまち

<b>要支援者のサービス利用</b>	<ul style="list-style-type: none"> <li>・ 地域福祉訪問相談事業（市委託） 再掲</li> <li>・ 要介護者安心カルテ整備事業 再掲</li> <li>・ 地域福祉懇談会・小地域福祉懇談会・地域福祉アンケート 再掲</li> <li>・ 災害時初動支援</li> <li>・ 冬期間の安全確保対策(除雪機貸出)</li> <li>・ 東日本大震災にともなう生活支援事業（県社協委託）</li> <li>・ 絆かだるカフェの開催（6カ所）</li> <li>・ 各種ボランティア活動機器貸出(乗用草刈機械等)</li> </ul>	 <p>福祉教育の様子（昨年度）</p>
<b>ひとにやさしいまちづくり</b>	<ul style="list-style-type: none"> <li>・ 福祉入門講座「青い鳥セミナー」・よりそいささえあいセミナー・今からボランティアセミナー 再掲</li> <li>・ 地域、学校等へのキャップハンディ体験等の福祉教育</li> <li>・ ホームページ・ソーシャルメディアによる情報発信</li> </ul>	
<b>自主事業</b>	<ul style="list-style-type: none"> <li>・ はなまき社協情報発行による民生委員児童委員協議会等福祉関係団体活動紹介</li> <li>・ 歳末たすけあい芸能大会の実施(4会場)</li> <li>・ 福祉バザーの実施(花巻地域・石鳥谷地域)</li> <li>・ 歳末たすけあい義援金給付事業</li> </ul>	

## 高齢者が慣れ親しんだ地域で心身ともに健康で生きがいをもって生活できるまち

<b>交流機会の充実</b>	<ul style="list-style-type: none"> <li>・ 敬老会事業（地区全体・小地域単位による集合開催または記念品配布事業）(市補助事業)</li> <li>・ ひとり暮らし高齢者等ふれあい昼食会 再掲</li> <li>・ 地域ふれあいホーム事業</li> <li>・ いきいきサロン・世代間交流・地域交流等事業 再掲</li> <li>・ 金婚慶祝会事業 11月19日(金)</li> <li>・ サテライトスペース事業 再掲</li> <li>・ 高齢者生きがいスポーツ交流事業(市老人クラブ連合会共催)</li> </ul>	
<b>健康づくりと介護予防の推進</b>	<ul style="list-style-type: none"> <li>・ いきいきサロン・世代間交流・地域交流等事業 再掲</li> <li>・ 介護予防推進事業 再掲</li> </ul>	
<b>認知症支援対策の充実</b>	<ul style="list-style-type: none"> <li>・ 介護予防推進事業 再掲</li> <li>・ 認知症地域支援推進員等設置事業(市委託) 再掲</li> <li>・ サテライトスペース事業 再掲</li> </ul>	
<b>生活を支援するサービスの充実</b>	<ul style="list-style-type: none"> <li>・ 総合相談センター(行政相談窓口との連携・相談窓口の一元化) 再掲</li> <li>・ 地域福祉コーディネーターとの連携によるアウトリーチの強化 再掲</li> <li>・ 日常生活自立支援事業基幹社協(県社協委託) 再掲</li> <li>・ 法人後見事業 再掲</li> <li>・ 生活困窮者自立支援事業(市委託) 再掲</li> <li>・ フードバンク事業 再掲</li> </ul>	
<b>高齢者権利擁護体制の充実</b>	<ul style="list-style-type: none"> <li>・ 法人後見事業 再掲</li> <li>・ 地域包括支援センター5カ所(市委託) 再掲</li> </ul>	
<b>地域での見守りのしくみ</b>	<ul style="list-style-type: none"> <li>・ 地域包括支援センター5カ所(市委託) 再掲</li> </ul>	
<b>介護保険サービス</b>	<ul style="list-style-type: none"> <li>・ 居宅介護支援事業・1事業所(介護C)</li> <li>・ 訪問介護事業・3事業所(介護C、大迫、石鳥谷)</li> <li>・ 訪問入浴介護事業・2事業所(矢沢、大迫)</li> <li>・ 通所介護事業・3事業所(矢沢、西南、宮野目)</li> <li>・ 介護予防支援事業・5事業所(地域包括支援センターに併設)</li> </ul>	<p>成年後見講演会撮影の様子（昨年度） 感染症拡大防止のためDVDを作成し貸出し中（写真下）</p> 
<b>地域支援事業</b>	<ul style="list-style-type: none"> <li>・ サテライトスペース事業再掲</li> <li>・ 特殊詐欺被害防止対策事業 再掲</li> <li>・ 総合相談支援</li> <li>・ 介護予防・日常生活総合支援事業訪問型サービスA事業の展開</li> </ul>	
<b>介護サービスの質の向上</b>	<ul style="list-style-type: none"> <li>・ 相談・苦情対応</li> <li>・ 利用者への情報提供</li> </ul>	

# 高齢者が慣れ親しんだ地域で心身ともに健康で生きがいをもって生活できるまち


<b>市民の相互理解の推進</b>	<ul style="list-style-type: none"> <li>・ 知的障がい児者ふれあい社会参加事業(手をつなぐ育成会共催)</li> <li>・ 福祉入門講座「青い鳥セミナー」、よりそいささえあいセミナー、今からボランティアセミナー 再掲</li> <li>・ 地域、学校等へのキャップハンディ体験等の福祉教育 再掲</li> <li>・ 交流・ふれあい活動</li> <li>・ 地域住民ボランティア育成事業</li> <li>・ 視聴覚障がい害者暮らしの輝き応援講座事業(市委託)</li> </ul>	 <p>「支援センターあけぼの」活動場所の様子</p>
<b>社会活動と学習環境の整備</b>	<ul style="list-style-type: none"> <li>・ 基本相談、地域移行支援、地域定着支援</li> <li>・ 就学相談・支援</li> <li>・ 創作、生産活動</li> <li>・ 仲間づくりと日常生活体験</li> <li>・ 身体障がい者親睦交流事業(身体障害者福祉協会共催)</li> </ul>	

# 障がい者が住み慣れた地域で安心していきいきと生活できるまち



<b>お互いに支え合うひとづくり</b>	<ul style="list-style-type: none"> <li>・ 地域住民(学生)ボランティア育成事業</li> <li>・ 点訳ボランティア養成事業(市委託)</li> <li>・ 要約筆記ボランティア養成、派遣事業(市委託)</li> <li>・ 手話ボランティア養成初級事業(市委託)</li> <li>・ 地域啓発講演会、研修会の開催</li> </ul>	 <p>暮らしの輝き応援講座 フラワーアレンジメントの様子(昨年度)</p>
<b>健康で安心な生活の実現</b>	<ul style="list-style-type: none"> <li>・ 障がい児発達相談、支援</li> <li>・ 保育所訪問支援等の地域支援</li> <li>・ 障がい児相談支援事業</li> <li>・ 相談支援(あけぼの、児童発達支援センター)</li> <li>・ 日常生活自立支援事業基幹社協(県社協委託) 再掲</li> <li>・ 法人後見事業 再掲</li> <li>・ 成年後見講演会開催事業</li> </ul>	 <p>暮らしの輝き応援講座 切り絵体験の様子(昨年度)</p>
<b>地域生活を支えるしくみの充実</b>	<ul style="list-style-type: none"> <li>・ 就労相談支援</li> <li>・ 相談支援(あけぼの、児童発達支援センター) 再掲</li> <li>・ 日常生活自立支援事業基幹社協(県社協委託) 再掲</li> <li>・ 法人後見事業 再掲</li> <li>・ 無料職業紹介所 再掲(生活困窮者自立支援事業で実施)</li> </ul>	 <p>暮らしの輝き応援講座 点訳ボランティア養成講座(昨年度)</p>
<b>経済的自立の促進</b>	<ul style="list-style-type: none"> <li>・ 障がい者雇用の推進</li> <li>・ 生活福祉資金貸付事業(県社協委託) 再掲</li> <li>・ たすけあい資金貸付事業 再掲</li> <li>・ 生活困窮者自立支援事業(市委託) 再掲</li> <li>・ 就労相談支援 再掲</li> <li>・ 地域福祉コーディネーターとの連携によるアウトリーチの強化</li> </ul>	 <p>点訳ボランティア養成講座(昨年度)</p>
<b>ひとにやさしいまちづくりの推進</b>	<ul style="list-style-type: none"> <li>・ 地域福祉訪問相談事業(市委託) 再掲</li> <li>・ 声の広報・点訳サービス事業(市委託)</li> </ul>	 <p>朗読・点訳ボランティア研修会(昨年度)</p>
<b>その他</b>	<ul style="list-style-type: none"> <li>・ 障がい者個々の状況に対応した相談事業(あけぼの、児童発達支援センター)</li> <li>・ 地域生活を希望する障がい者に対する住宅情報の提供</li> <li>・ 県平均工賃を上回る工賃向上の推進</li> <li>・ 福祉制度やサービスに関する情報提供</li> <li>・ 障害者就労継続支援B型事業所イーハトーブあけぼの</li> <li>・ 障害者(児)相談支援事業所あけぼの(市委託)</li> <li>・ 障害児相談支援事業所(児童発達支援センター)</li> <li>・ 花巻市地域自立支援協議会運営(市委託)</li> <li>・ 障害者地域活動支援センターあけぼの</li> <li>・ 児童発達支援センターイーハトーブ養育センター</li> </ul>	 <p>朗読・点訳ボランティア研修会(昨年度)</p>




## 障がい者が住み慣れた地域で安心していきいきと生活できるまち

<p>その他</p>	<ul style="list-style-type: none"> <li>・ 放課後等デイサービス事業所さくら、日中一時支援事業</li> <li>・ 多機能型事業所こすもす</li> <li>・ 障害者居宅介護事業所(移動支援含む)</li> <li>・ 障害者訪問入浴事業所(矢沢・大迫)</li> <li>・ 障害者基準該当生活介護事業所(矢沢・西南・宮野目)</li> </ul>	
<p>新たな課題への取り組み</p>	<ul style="list-style-type: none"> <li>・ 障がい者施策の効果的な推進</li> </ul>	<p>「養育センター」活動の様子</p>

## 子どもが親が地域が育ち子育てに喜びを感じるまち

<p>地域における子育ての支援</p>	<ul style="list-style-type: none"> <li>・ 生活福祉資金貸付事業(県社協委託) 再掲</li> <li>・ たすけあい資金貸付事業 再掲</li> <li>・ 市内保育園指導員合同研修事業(法人立保育所協議会共催)</li> </ul>	
<p>親の育成と子どもの心身の健やかな成長に資する教育環境の整備</p>	<ul style="list-style-type: none"> <li>・ 福祉推進校事業(市内小、中、高校を対象)</li> <li>・ 福祉推進校連絡会議</li> <li>・ 市内学童クラブ合同児童交流事業(市内学童クラブ連絡協議会共催)</li> <li>・ 市内学童クラブ連絡協議会指導員連絡会への参加</li> <li>・ サテライトスペース事業(めくまる食堂フードパントリー) 再掲</li> <li>・ 福祉推進校との連携活動(福祉教育の推進)</li> <li>・ 放課後等デイサービス事業所さくら、日中一時支援事業 再掲</li> </ul>	<p>「養育センター」活動の様子(写真上下)</p> 
<p>職業生活と家庭生活との両立の推進</p>	<ul style="list-style-type: none"> <li>・ 学童クラブ支援(歳末たすけあい、社協支部活動との連携)</li> </ul>	
<p>要保護児童への対応などきめ細やかな取り組みの推進</p>	<ul style="list-style-type: none"> <li>・ 児童発達支援センターイーハトーブ養育センター 再掲</li> <li>・ 多機能型事業所こすもす 再掲</li> </ul>	

## 花巻市民が安心して暮らすことのできる福祉のまちづくり

<p>法人運営</p>	<ul style="list-style-type: none"> <li>・ 職員の資質向上に向けた職員研修(全職員、管理職、初任者職員)</li> <li>・ 役員、評議員を対象とした研修会の実施</li> <li>・ 人材育成方針の策定</li> <li>・ 花巻市内社会福祉法人連絡会議(法人間の相互理解、連携強化し「地域における公益的な取組」)</li> <li>・ 第8回花巻市社会福祉大会開催(市補助事業) 11月11日(木) 花巻市文化会館</li> <li>・ 岩手県社会福祉大会参加事業 11月2日(火) 岩手県民会館(被表彰者記念写真贈呈)</li> <li>・ 第26回地域福祉実践研究セミナーin岩手・はなまきの開催 主催：特定非営利活動法人日本地域福祉研究所/実行委員会(本会事務局) 8月19日(木)~21日(土) 主会場：JAいわて花巻総合営農指導拠点センター等</li> <li>・ 成年後見講演会開催事業 再掲</li> <li>・ 花巻市との人事交流</li> </ul>	
<p>福祉センター管理</p>	<ul style="list-style-type: none"> <li>・ 花巻、石鳥谷、東和福祉センターの管理運営</li> <li>・ 花巻、石鳥谷、東和福祉センターの計画的な修繕</li> </ul>	
<p>福祉基金</p>	<ul style="list-style-type: none"> <li>・ 福祉基金の運用及び運用益を活用した事業の推進</li> </ul>	
<p>地域福祉</p>	<ul style="list-style-type: none"> <li>・ 「絆」かだる(語る)カフェ事業(リーダー交流会の開催)</li> <li>・ コミュニティソーシャルワーカー実践強化事業 再掲</li> </ul>	 <p>社協情報発行(年6回発行)</p>
<p>ボランティアセンター</p>	<ul style="list-style-type: none"> <li>・ 社協情報発行など広報啓発活動</li> </ul>	
<p>社協支部活動</p>	<ul style="list-style-type: none"> <li>・ 花巻、湯口、湯本、矢沢、宮野目、太田、笹間、大迫、石鳥谷、東和支部活動</li> <li>・ 支部長連絡会議の開催(年6回)</li> </ul>	

※感染症拡大の影響により事業日程が変更または中止となる場合があります。その際はホームページや社協情報にてお知らせいたします。

# 令和3年度 予算および職員配置状況

	事業区分		合計	構成比
	社会福祉事業	公益事業		
	8拠点区分	4拠点区分		
会費収入	24,015	0	24,015	2.37%
寄付金収入	913	0	913	0.09%
<b>経常経費補助金収入</b>	<b>123,250</b>	<b>0</b>	<b>123,250</b>	<b>12.19%</b>
受託金収入	80,365	130,615	210,980	20.86%
貸付事業収入	1,000	0	1,000	0.10%
事業収入	7,271	455	7,726	0.76%
介護保険事業収入	256,584	176,956	433,540	42.87%
障害福祉サービス等事業収入	198,091	0	198,091	19.59%
児童福祉事業収入	0	0	0	0.00%
就労支援事業収入	7,231	0	7,231	0.72%
借入金利息補助金収入	0	0	0	0.00%
受取利息配当金収入	516	9	525	0.05%
その他の収入	3,939	89	4,028	0.40%
<b>事業活動収入計 (1)</b>	<b>703,175</b>	<b>308,124</b>	<b>1,011,299</b>	<b>100%</b>
人件費	512,193	243,235	755,428	74.24%
事業費支出	121,183	24,494	145,677	14.32%
事務費支出	58,326	15,226	73,552	7.23%
就労支援事業支出	7,663	0	7,663	0.75%
貸付事業支出	1,000	0	1,000	0.10%
共同募金配分金事業費	8,830	0	8,830	0.87%
助成金支出	21,302	0	21,302	2.09%
負担金支出	0	0	0	0.00%
支払利息支出	0	0	0	0.00%
その他の支出	1,661	2,418	4,079	0.40%
<b>事業活動支出計 (2)</b>	<b>732,158</b>	<b>285,373</b>	<b>1,017,531</b>	<b>100%</b>
<b>事業活動資金収支差額 (3) = (1) - (2)</b>	<b>-28,983</b>	<b>22,751</b>	<b>-6,232</b>	
施設整備等収入 (4)	0	0	0	
施設整備等支出 (5)	13,804	820	14,624	
<b>施設整備等資金収支差額 (6) = (4) - (5)</b>	<b>-13,804</b>	<b>-820</b>	<b>-14,624</b>	
その他の活動収入 (7)	50,090	0	50,090	
その他の活動支出 (8)	6,359	12,430	18,789	
<b>その他の活動資金収支差額 (9) = (7) - (8)</b>	<b>43,731</b>	<b>-12,430</b>	<b>31,301</b>	
予備費支出 (10)	1,830	770	2,600	
<b>当期資金収支差額合計 (11) = (3) + (6) + (9) - (10)</b>	<b>-886</b>	<b>8,731</b>	<b>7,845</b>	
前期末支払資金残高 (12)	219,826	59,075	278,901	
<b>当期末支払資金残高 (13) = (11) + (12)</b>	<b>218,940</b>	<b>67,806</b>	<b>286,746</b>	

【花巻市等補助金・共同募金配分金】 (単位：千円)

社協事業補助金	69,850
花巻市社会福祉大会開催事業補助金	700
福祉センター管理運営補助金	11,087
ボランティアセンター事業補助金	711
ふれあいあしん交流事業補助金	2,200
敬老会事業補助金	20,967
共同募金配分金(歳末たすけあい分含)	17,735

【花巻市・県社協受託金】 (単位：千円)

地域生活支援事業受託金	15,389
地域自立支援協議会運営事業受託金	2,189
地域福祉訪問相談事業受託金	25,905
在宅介護者等訪問相談事業受託金	5,353
生活支援ボランティア養成研修事業受託金	1,136
生活困窮者自立支援事業受託金	19,406
地域包括支援センター事業受託金	111,209
(中央、花西、大迫、石鳥谷、東…5地域包括)	
認知症地域支援推進員等設置事業受託金	10,172
生活福祉資金専門相談員設置受託金(県社協)	4,203
東日本大震災被災者生活支援事業受託金(県社協)	6,789
日常生活自立支援事業受託金(県社協)	9,065
その他の事業受託金	164

【人件費内訳】 (単位：千円)

役員報酬(57人) 会長・副会長・常務理事・監事・理事・評議員等	5,460
法人事務局職員(74人)(総務課・地域福祉課職員)	275,590
(包括、訪問相談員、貸付相談員、生活支援員含)	
介護保険事業職員(144人)(予防支援職員含)	335,960
障害者総合支援事業関係事業職員(48人)	138,418

【職員状況と職員数】 令和3年4月1日現在の人数で役員は含みません

(単位：人)	一般事業	介護事業	障害事業	合計
正規・常勤専門職・嘱託	58	66	30	154
非常勤専門職・嘱託	16	8	4	28
パートタイマー・ヘルパー	0	70	14	84
計	74	144	48	266

社会福祉事業拠点区分(8拠点)	金額(千円)
法人運営事業拠点区分	61,425
総合福祉センター運営事業拠点区分	2,896
地域福祉事業拠点区分	21,691
障害者支援事業拠点区分	19,643
児童発達支援事業拠点区分	41,913
訪問介護事業拠点区分	24,660
通所介護事業拠点区分	40,574
障害児ホームヘルプサービス事業拠点区分	7,024
<b>前期末支払資金残高</b>	<b>219,826</b>

公益事業拠点区分(4拠点)	金額(千円)
地域包括支援事業拠点区分	27,433
訪問入浴介護事業拠点区分	11,542
居宅介護支援事業拠点区分	18,181
地域支援事業拠点区分	1,919
<b>前期末支払資金残高</b>	<b>59,075</b>

事業費には、地域と連携し社協支部等が先駆的・先進的取り組みに対するセーフティネット事業などの事業費1,800千円を計上している

## ●会費収入

社会福祉協議会会費として皆様から納入いただいている1世帯900円の世帯会費と特別会費、団体会費です。法人本部事業と社協支部事業で地域福祉づくり事業に活用しています。

## ●寄付金収入

福祉基金まごころ金庫や法人本部、社協支部事業への指定寄付として個人、団体から頂戴する浄財です。

## ●事業収入

総合福祉センターの利用料、ふれあい昼食会・金婚慶祝会等各種事業参加費、歳末芸能大会の益金等です。

## ●介護保険事業収入

訪問介護等69,124千円、通所介護187,458千円、介護予防支援73,068千円、居宅介護61,671千円、訪問入浴42,219千円です。

## ●就労支援事業収入

障害者就労支援B型事業における事業所利用者が軒花加工や段ボール・プラスチック加工、清掃業務等の受注により得られる作業収入です。

## ●障害者福祉サービス等事業収入

障害者基準該当生活介護事業(障害者デイサービス)13,628千円、障害児者ホームヘルプサービス17,321千円、障害者相談支援事業8,836千円、障害者地域活動支援センター16,424千円、児童発達支援センター・多機能型事業所・放課後等デイサービス合わせて110,331千円、障害者就労継続支援B型事業所31,440千円が主なものです。

## ●その他の収入

職員の駐車場利用負担分や退職手当積立基金預け金差益、児童発達支援事業等に従事する職員の給食費負担が主なものです。

## ●人件費

法人事務局職員の人件費は、市からの補助金と介護保険事業、障害者総合支援事業等から繰り込まれています。介護保険事業職員は介護報酬を財源に、障害児者施設事業従事職員は障害児施設給付費や自立支援費収入、補助金、受託金が財源となっています。

## ●前期末支払資金残高

前年度の繰越金になるものですが、新年度の運転資金を確保するため法人運営は、各種事業補助金が交付されるまでの3ヵ月から4ヵ月程度の資金を確保しています。また、介護保険事業等についても、介護報酬等が2ヵ月後の収入となるため、同様に概ね3ヵ月程度を確保しています。



# 令和3年度 社会福祉法人 花巻市社会福祉協議会組織体系図

R3.4.1現在

**【評議員構成】**

社協支部6~7人、市民児協3~5人、市区長会3~5人、女性団体2人(市婦協、食改協)、社会福祉関係団体2人(市精神障害者家族会、市手をつなぐ育成会)、教育関係機関1人(市小中学校長会)、商工会議所1人、農業協同組合1人、青少年健全育成関係団体1人(市教振)、福祉当事者団体1人(市身障協)、社会福祉事業経営者2人(法人立保育協、知的障害者施設)、ボラ活動団体2人(ボラ連、日赤奉仕団)、地域活動団体2人(コミュニティ会議)、市共同募金委員会1人、学識経験を有する者1人(工業クラブ)、行政機関1人

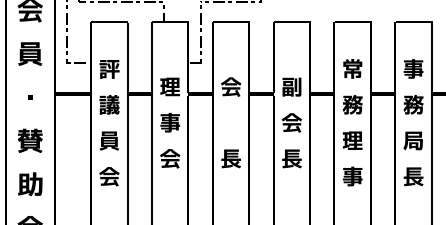
計 30~35人

**監事** ・財務諸表等を監査し得る者 2人  
3人 ・社会福祉事業経験者 1人

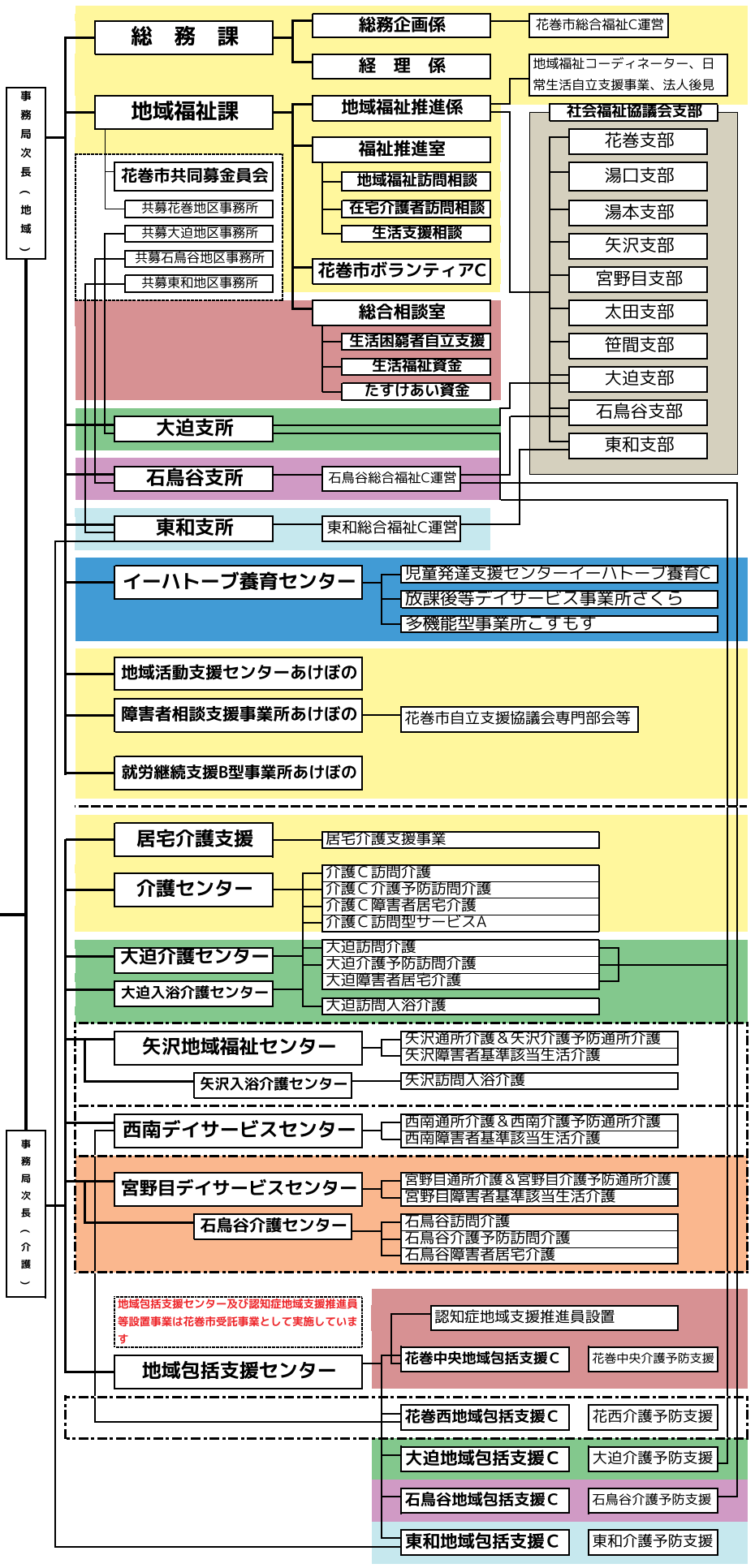
**【理事構成】**

社協支部1~3人、市民児協1人、市区長会1人、社会福祉関係団体1~2人(市老連・ライオンズ)、女性団体1~2人(市婦協、食改協)、市身障協1人、社協経営施設1人、ボランティア連絡協議会1人、行政機関1人、学識経験を有する者2人

計 10~15人



- 【事業所等の所在地】**
- 花巻市石神町364番地 花巻市総合福祉C
    - ・法人本部(総務課、地域福祉課)
    - ・居宅介護支援
    - ・介護センター訪問介護事業所等
  - 花巻市石神町364番地 花巻市総合福祉C隣
    - ・就労継続支援B型事業所あけぼの(1F)
    - ・障害者地域活動支援センターあけぼの(2F)
    - ・障害者相談支援事業所あけぼの(2F)
  - 花巻市大迫町大迫13-23-1 大迫保健福祉C内
    - ・大迫支所
  - 花巻市石鳥谷町好地6-10-3 石鳥谷総合福祉C
    - ・石鳥谷支所
  - 花巻市東和町安儀6区71 東和総合福祉C
    - ・東和支所
  - 花巻市高松3-85-1
    - ・矢沢地域福祉センター
  - 花巻市轟木7-188-1
    - ・西南デイサービスセンター
    - ・花巻西地域包括支援センター
  - 花巻市西宮野目6-97-1
    - ・宮野目デイサービスセンター
    - ・石鳥谷訪問介護事業所
  - 花巻市不動町一丁目1-2
    - ・イーハトーブ養育センター
  - 花巻市花巻町9-30(花巻市役所新館内)
    - ・総合相談室
    - ・花巻中央地域包括支援センター



# お困りの方はお気軽にご相談ください 花巻市社会福祉協議会総合相談室からのお知らせ



## 生活困窮者自立支援事業

生活の困りごとや不安を抱えている方のお話を伺い、他の専門機関と連携しながら、解決に向けお手伝いをいたします。

## 無料法律相談会

年4回弁護士相談を開催します。(日程は今後の社協情報でお知らせします。)

## フードバンク

食料支援が必要な方へ無償でお届けします。

## 無料職業紹介所

地域の企業や事業所からの求人を受け付けるとともに、相談者の就労の実習や就労の場を斡旋いたします。

## 生活福祉資金・たすけあい資金貸付事業

高齢者世帯、障がい者世帯、他から融資を受けることが困難な低所得世帯に、資金の貸付と相談支援を行い生活の安定と経済的自立のお手伝いをいたします。

## 緊急小口資金特例貸付

新型コロナウイルス感染症の影響による、休業や失業等による生活資金でお悩みの方に対し、必要な生活費用の貸し付けを実施しております。(申込み期間：令和3年6月末まで)



【問合せ先】花巻市社会福祉協議会総合相談室  
(花巻市役所新館1階) TEL 22-6708

## 視覚・聴覚障がい者「暮らしの輝き☆応援講座」

視覚や聴覚に障がいのある方やそのご家族を対象に、ボランティアの方との情報交換や暮らしに役立つ知識を深めるとともに、心の交流を図ることを目的として開催します。(令和3年度も全6回の開催を予定しています。)

	視覚障がい者 暮らしの輝き☆応援講座		聴覚障がい者 暮らしの輝き☆応援講座	
	日時	内容	日時	内容
第1回	6月3日(木) 午前10時から 午前11時30分	「落語」 講師：満月亭 <small>ほしがらす</small> 星鴉 満月亭 <small>ほしぶとん</small> 星布団	6月2日(水) 午前10時から 午前11時30分	「交通安全講話」 講師：花巻警察署 署員



ボランティアに関心のある方もお気軽にお問合せください。

【問合せ先】花巻市社会福祉協議会地域福祉課 TEL 24-7222 / FAX 22-4283  
mail hanamaki-syakyo.vo@proof.ocn.ne.jp



## ボランティア活動保険についてのお知らせ

ボランティア活動保険は、日本国内におけるボランティア活動中のさまざまな事故によるケガや賠償責任等からボランティアの方々を補償する保険です。

安心してボランティア活動ができるよう、もしもの時に備えに加入をお勧めします。

保険料(年間)	保険プラン		備考
	基本プラン	350円	
	天災・地震補償プラン	500円	地震・津波・噴火に起因する事故も補償対象
補償期間	加入申込手続き完了日の翌日から翌年の3月31日まで		

\*学校管理下、有償、職業または職務に従事中の活動等については、ボランティア活動とならないものがあります。詳細については、本会本所へお問い合わせください。

## レク用品貸出ししています！

本会で取り組んでいる「福祉機器おたすけリサイクル事業」では、輪投げやポケットボール等のレクリエーション用品を無料で貸し出ししております。

また、今年度から新たなニュースポーツ「モルック」の貸出しも開始しました。

サロンや子供会の行事等にぜひご活用ください。



配食サービス

# ミレットキッチン 花

昨年8月に、笹間・太田地区にオープンした、「道の駅はなまき西南」の店内の一角に、手づくりのお弁当やお惣菜のお店「ミレットキッチン花（フラワー）」があります。

こちらでは、笹間・太田地区の女性26名で構成され、道の駅内でお弁当販売のほかに、笹間・太田地域にお住いの、高齢者世帯や一人暮らし世帯の方で利用申込みのあった方を対象に、お弁当の配食サービスを行っています。

この事業は、下記記事の「みんなで福祉応援事業」の助成金を事業費の一部に使用し、地域の高齢者を対象とした見守りを一番の目的としてスタートしました。

また、配達の際にお話し相手や相談相手にもなれたらとのスタッフの思いも込められて運営しています。

お弁当の内容、利用者の皆さんの口に合うようにと、献立や栄養面の試行錯誤を重ねる等、利用者の方に喜んでもらえるように努めています。

利用者の方は、「毎回楽しみにしています」「週一回の贅沢です」「いつも全部おいしいです」等と笑顔で話されています。



### 【配食の様子】

笹間地区の本館ご夫妻のお宅にうかがいました。毎回決まった時間に配食が届くのを待っています。週一回利用されるお弁当は、ご夫婦で仲良く召し上がっています。

### ～ 店名の由来 ～

ミレット＝雑穀 花巻の雑穀を使ったお弁当のお店という意味

そしてもうひとつ…笹間と太田で活躍されている、お花のようにかわいらしいお母さま方…という意味が込められています。

## 令和4年度の赤い羽根「地域福祉活動」助成団体を公募します

岩手県共同募金会花巻市共同募金委員会では、**令和4年度**に助成を希望する団体を公募いたします。

### 【地域福祉活動助成の公募方法】

助成対象	市内の地域福祉向上を目的とした、NPO 団体、ボランティア、町内会等
助成内容	令和4年度に団体が行う地域福祉事業、地域福祉を推進するための研修会等
対象経費	児童、高齢者、障がい者や、その他住民を対象とした地域福祉の活動経費
助成額	1団体 <b>10万円</b> を上限に助成（審査のうえ決定となります）
公募期間	令和3年4月20日（火）～5月14日（金）
公募方法	所定の公募用紙にてお申込みください。※詳しくは問合せ先まで
問合せ先	岩手県共同募金会花巻市共同募金委員会 TEL24-7222



## 令和3年度「みんなで福祉応援事業」（地域福祉活動助成）のお知らせ

岩手県共同募金会花巻市共同募金委員会では、身近な地域の課題解決に向け、**令和3年度**の地域福祉活動を助成する、「みんなで福祉応援事業」を希望する団体を公募いたします。

### 【みんなで福祉応援事業公募方法】

助成対象	市内の地域福祉向上を目的とした、NPO 団体、ボランティア、町内会等
助成内容	身近な地域の課題解決に向けた、地域福祉活動のために必要な事業等
対象経費	児童、高齢者、障がい者や、その他住民を対象とした地域福祉の活動経費
助成額	1団体 <b>10万円</b> を上限に助成（審査のうえ決定となります）
公募期間	令和3年6月14日（月）～7月16日（金）
公募方法	所定の公募用紙にてお申込みください。※詳しくは問合せ先まで
問合せ先	岩手県共同募金会花巻市共同募金委員会 TEL24-7222





# 花巻市生活支援ボランティア養成研修開催のお知らせ

地域の中で、生活支援にご協力される担い手育成のために、花巻市生活支援ボランティア養成研修を開催します。

本研修を修了した方は、花巻市近所サポーター事業を実施している地域団体で「生活支援ボランティア」として、身体介護をともなわない生活支援サービスの提供が可能となります。

介護予防やボランティア活動に関心のある方は、どなたでも受講できますので、ぜひこの機会に地域を支えるしくみづくりにご協力ください。



開催回	第1回	第2回	第3回	第4回	第5回
開催日時・場所等	花巻市総合福祉センター	石鳥谷総合福祉センター	大迫総合支所(予定)	東和総合福祉センター	花巻市総合福祉センター
基礎編	午前9時45分～午後3時 5月26日(水)	7月14日(水)	10月27日(水)	11月24日(水)	令和4年1月25日(火)
実践編	午前9時30分～午後3時 5月27日(木)	7月15日(木)	10月28日(木)	11月25日(木)	令和4年1月26日(水)



※実践編は基礎編を修了した方のみ受講可能となります。

ヘルパー資格等の資格をお持ちの方は、受講が免除となる場合がありますので、詳しくはお問合せください。

**【対象】** 花巻市内に居住する方で、生活支援ボランティアに関心のある方  
**【受講料】** 無料  
**【定員】** 10名程度（感染症拡大防止のため変更になる場合があります）

## 福祉巡回車「愛のドリーム号」

公益財団法人 生命保険ファイナンシャルアドバイザー協会岩手県協会 様から、福祉車両のご寄贈がありました。

寄贈車両は、協会の皆様が募金活動（愛のドリーム募金）を行い、県内に軽自動車を寄贈する活動をされています。

こちらの車両は、本会の相談活動や高齢者世帯等の訪問活動に活用いたします。



福祉基金「まごころ金庫」累計

感謝の窓 2億9,760万3,310円  
 (令和3年4月10日現在)

- 石鳥谷支部事業指定  
石鳥谷町第11区7班 様 4,738円
- フードバンク事業指定  
 (株)ユアテック花巻営業所 様 非常食  
 匿名 缶詰等  
 身照寺 様 お菓子等
- ぬくまる食堂フードパントリー指定  
宮野目第一農家組合 様 食品



(写真左) 宮野目第一農家組合 葛尾組合長 様  
 (写真中央) 花巻ロータリークラブ 阿部会長 様

お問合せ先を記載していない記事につきましては、下記へお問合せください。  
 花巻市社会福祉協議会 所在地 花巻市石神町364（花巻市総合福祉センター）  
 TEL 24-7222 / FAX 22-4283 / mail:hanamaki-syakyo.vo@proof.ocn.ne.jp



岩手県共同募金会花巻市共同募金委員会 〒025-0095 花巻市石神町364番地（花巻市総合福祉センター）TEL24-7222

この広報紙「はなまき社協情報」は、共同募金配分金の一部をあてて発行されています。