



矢沢支部「キッズ・わくわくスクール」の様子



太田支部「わくわく寺子屋キッズ」の様子

令和6年度  
スローガン

## 市民と共につくる地域共生社会実現へのアプローチ ～地域福祉活動計画の着実な推進～



湯口支部「夏休みものづくり教室」の様子



花巻支部「子どものまなび応援事業」の様子

花巻市社会福祉協議会では、支部事業として児童支援に取り組んでいます。  
今回は、花巻支部、矢沢支部、太田支部、湯口支部で令和5年度に行われた児童支援事業を紹介します。

急速な人口減少や少子高齢化の進行を背景に、人と人、地域の「つながり」が希薄化し、社会的孤立や生活困窮、ひきこもりや権利擁護の問題など様々な課題が顕在化しており、併せて、感染症等の影響により生活様式の変化、物価高騰等による地域における生活課題・福祉課題は複雑化・複合化しています。

一方、改正社会福祉法では、「地域共生社会の実現」に向けて、関係機関や専門職、行政、ボランティア、地域住民等がつながり、連携しながら新たな「つながり」を生み出していく包括的支援体制(地域包括ケアシステム)の構築が求められ、重層的な支援体制の整備が急務となっています。

花巻市社会福祉協議会(以下、本会という)は、これまでの「地域福祉づくり」で培ってきた様々なネットワークを活かし公的・公益的な取り組みと併せて、地域や住民組織等による住民参加型の取り組みの充実を図り、地域福祉の推進役としての中心的な役割を一層果たしていきます。

このような情勢を踏まえて、本会の役割を明確にし、その実現を計画的に推進するため策定した「第2期地域福祉活動計画」並びに「経営基盤・発展強化計画」\*を着実に推進し、「市民と共につくる地域共生社会実現へのアプローチ」をスローガンに掲げ、令和6年度事業を展開して参ります。

\*本会が将来に向かってどのような取り組みをしていくかなどの使命を明確にし、それを実現するための基本的な方向性を示した計画

# 令和6年度 花巻市社会福祉協議会会費納入のお願い



絆かだるカフェ バスハイクの様子

社会福祉協議会は、地域住民の皆様および社会福祉関係者等の参加と協力を得て活動することを大きな特徴とし、民間組織としての「自主性」と住民の皆様や社会福祉関係者に支えられた「公益性」という二つの特徴を持ち、社会福祉法第109条に位置づけられた地域福祉推進を目的とした組織です。

本会は、公益性が高い事業を進めていることから、花巻市から補助金等による支援を受けておりますが、民間組織として地域状況に合わせた自主的な活動を行うため、各世帯から会費納入のご協力をお願いしております。

令和6年度事業を推進するために **1世帯900円** (昨年と同額) の会費にご協力をお願いします

## 会費納入について

花巻地域につきましては行政区毎に、行政区長様や自治会・町内会等の代表者様を通じて、5月下旬にご協力をお願いする予定です。

大迫・石鳥谷・東和地域につきましては、行政区長様を通じて7月末までの納入をお願いする予定です。

**住民会費目標額 23,740千円**



社協花巻支部事業 子どものまなび応援事業の様子

## ◎会費の使いみちについて

**社協支部事業に使用される金額→11,870千円** (会費総額の半額を支部地域福祉活動にあてています)

本会では、支部を10カ所設置し、住民福祉活動計画推進、高齢者等を対象とした、ふれあい昼食交流会・バスハイク・敬老会事業・世代間交流の他、学習支援や子どもものづくり、学童クラブ共催事業等の児童福祉活動、火災等災害初動活動支援、地域福祉懇談会、地元福祉団体との共催事業等の地域の状況に合わせた、きめ細やかな地域福祉活動に会費を活用しています。

**本部事業に使用される金額→11,870千円**

地域協働セーフティネット事業、いきいきサロン活動、ボランティアセンター事業、広報啓発、サテライトスペース事業*1、絆かだるカフェ事業、見守り活動等	9,090千円
福祉事業推進のための研修費、資料印刷等	1,800千円
福祉関係機関連携費用等	980千円

\*1 空き店舗を活用し、様々な相談や気軽に利用できる「居場所」として、身近に市民が集うことができるスペースとして活用しています。(子どもの学習支援、ふらっとカフェなど)



福祉入門講座 青い鳥セミナーの様子



社協笹間支部 児童支援の様子



災害ボランティアセンター設置訓練の様子



# 令和6年度 花巻市社会福祉協議会事業計画のご紹介

## 基本理念

本会は、社会福祉法第109条に位置づけられている組織として、地域福祉を推進し、「花巻市民が安心して自立した生活ができるまちづくり」をめざし、市民や社会福祉関係者などの参加・協力により、豊かな福祉社会づくりに努めます。

## 基本方針（行動方針）

### 「行動方針の柱」

- 1 あらゆる生活課題への対応
- 2 地域のつながりの再構築

### 「行動方針の柱」の実現のための強化すべき行動

- 1 アウトリーチ<sup>※1</sup>の徹底
- 2 相談・支援体制の強化(総合相談支援体制の構築、生活支援体制づくり)
- 3 地域づくりのための活動基盤整備
- 4 行政とのパートナーシップ

全社協「社協・生活支援活動強化方針」第2次アクションプランから抜粋  
(<sup>※1</sup>さまざまな形で、必要な人に必要なサービスと情報を届けること)

## 重点実施項目・目標

### 1 地域福祉活動推進部門

#### (1) 住民福祉活動計画の推進

地域住民と共に10地区で策定した住民福祉活動計画(以下、計画という)を、10人の地域福祉コーディネーター(CSW)を中心に、地域で出された生活課題・地域課題を地域の福祉力を活かし社協支部活動の展開と連動し、計画の着実な推進による地域福祉づくりを積極的に行います。

また、地域住民で構成する「住民福祉活動計画企画委員会」を立ち上げ、計画の推進と進行管理、評価検証に努めます。

#### (2) 地域包括ケアシステムの構築

子どもから高齢者、障がいの有無にかかわらず、住み慣れた地域で自分らしい生活ができるよう、地域ごとの実情を踏まえながら、地域住民や関係機関との連携を強化し、地域で支えていく仕組みづくりを進めます。

花巻市受託事業である地域包括支援センターの運営については、地域包括ケアシステムの中核的な役割を担う機関として、高齢者の生活を継続的・包括的に支えるため、地域住民、医療、介護、福祉などの関係機関との連携を図り事業を推進すると共に、花巻市で取り組む重層的な支援体制の整備に協力し、機能の強化に努めます。

#### (3) 権利擁護体制の強化

日常生活自立支援事業、法人後見事業など、認知症や知的・精神障がいのある方に支援を行うとともに、花巻市が進める成年後見制度利用促進基本計画に基づいた、権利擁護支援体制の充実をめざします。

#### (4) 総合相談・生活困窮者自立支援の推進

経済的困窮者や複合的な課題を抱える世帯について、多職種で支援するためのマネジメントや就労に向けた環境整備等、様々な支援の組み合わせによる総合的な支援に努めます。

### 2 在宅福祉推進部門（介護保険部門）

介護サービスにおいて、高齢者虐待防止やすべての事業所・施設に義務付けられた災害及び感染症に関する事業継続計画(BCP)を策定し、災害や感染症が発生した場合であっても、利用者に必要なサービスが安定的・継続的に提供される体制づくりをめざし、介護人材の積極的な確保に努めながら、「地域に信頼される事業所」として、良質なサービス提供を確保します。また、収益性の確保と運営基盤の強化を図るため、「経営基盤・発展強化計画」の着実な推進により、介護保険事業を適切に分析するとともに、利用者及び職員体制における事業の統合、適正規模での運営など事業の効率化・適正化に努めます。

### 3 障がい児・者福祉推進部門

「地域共生社会の実現」に向けた障がい者の自立支援推進のため地域活動支援センター、相談支援事業所、就労継続支援B型事業所の機能を活かした事業運営に努めるとともに、児童発達支援センターイーハトーブ養育センター・放課後等デイサービス事業・多機能型事業については、個々の発達状況に合わせた個別支援などを充実し、障がい児理解や地域支援促進のための情報発信、医療機関との連携構築に向けた情報収集及び専門性を活かした事業推進を図ります。

また、介護サービスと同様に、虐待防止や災害及び感染症に関する事業継続計画(BCP)を策定し、災害や感染症が発生した場合であっても、利用者に必要なサービスが安定的・継続的に提供される体制づくりに努めます。

## 4 法人運営部門

市民の皆様信頼される組織として、理事会・評議員会運営に務め、ガバナンス強化、事業運営の透明性の向上、コンプライアンスの徹底等、継続経営に努めます。

令和6年度を初年度とする「経営基盤・発展強化計画」を推進し、安定した健全な法人運営に努めていくためには、「はなまき社協情報」やホームページ、SNSによる積極的な組織・事業等の周知・啓発を行い、社協会費や共同募金配分金等の自主財源確保に努めるとともに、事業所の統合、適正規模での事業運営など事業の再編、立て直しを図りながら財務体質の充実に努めます。

また、人材育成方針を基に福祉人材の確保、職員研修の充実、公正な人事考課、働き方改革による職員の定着に向けた職場環境の整備と処遇改善に努め、計画的・戦略的な組織マネジメントによる法人運営を進めます。

更に、組織力の強化を図るために策定した「第2期地域福祉活動計画」の進捗状況を評価検討するため、管理職と幹部職員を構成とする「計画推進検討会」により計画の着実な推進に努め、P D C Aサイクル<sup>※2</sup>を基本に、計画の適切な進行管理に努めながら、法人革命に取り組んで参ります。

<sup>※2</sup>Plan(計画)、Do(実行)・Check(評価)・Action(改善)を繰り返すことによって、管理業務を継続的に改善していく手法のこと

## ●令和6年度 花巻市社会福祉協議会事業計画 (現 花巻市保健福祉総合計画の目標、施策に沿った分類)

### ～地域福祉の推進～

#### 共に支え合うしくみづくり

- ・住民福祉活動計画の地域住民との協働による推進
- ・地域福祉コーディネーターの配置によるネットワークづくり
- ・ふれあいいきいきサロン(市補助)・世代間交流・地域交流等事業
- ・HANAMAKI みまもり安心事業(電話によるお元氣見守り事業、ご近所ささえ隊による見守り、大迫地区見守りネットワーク)
- ・ひとり暮らし高齢者等ふれあい交流事業(石鳥谷すみれ会 & すみれ会だより発行、大迫高齢者一声運動 & ほのぼのバスハイク & ほのぼの通信発行、東和いろいろり会バスハイク)
- ・地域協働セーフティネット事業
- ・ボランティアに関する広報、啓発
- ・福祉教育の推進

- ・ボランティア相談、登録、紹介
- ・福祉・ボランティアイベント等への参加、協力
- ・企業ボランティアの意識啓発事業
- ・災害ボランティアセンター運営に備えた訓練等の実施



花巻青年会議所主催「Stand up 花巻」ブース出展の様子



湯本小 世代間交流の様子

#### 市民と行政の連携・協力

- ・地域福祉懇談会(振興センター単位)
- ・小地域福祉懇談会(行政区単位及び行政区数カ所単位)
- ・地域ささえ合いマップ事業
- ・コミュニティ会議や振興会とタイアップによる先駆的事业
- ・福祉バザーの実施(石鳥谷地区)
- ・コミュニティソーシャルワーク実践強化事業
- ・住民福祉活動計画推進事業
- ・要介護者等安心カルテ整備事業
- ・サテライトスペース事業(ふらっとカフェ、学習支援等)
- ・ぬくまる食堂・フードパントリー連携事業

- ・特殊詐欺被害防止対策事業
- ・民生委員児童委員協議会、行政との情報交換



特殊詐欺被害防止対策事業



地域福祉懇談会の様子

#### 相談窓口・相談体制の充実

- ・総合相談センター(行政相談窓口との連携・相談窓口の一元化)
- ・ふれあいの窓相談
- ・障がい者不利益取扱い相談窓口(県社協委託)
- ・無料法律相談(年3回)
- ・女性のための無料法律相談(年2回)(市委託)
- ・無料職業紹介所(生活困窮者自立支援事業で実施)
- ・地域福祉コーディネーターとの連携によるアウトリーチの強化
- ・民生委員児童委員等相談員研修会

- ・フードバンク事業(緊急食料支援)
- ・在宅介護者等訪問相談事業(市委託)
- ・地域福祉訪問相談事業(市委託)
- ・生活困窮者自立支援事業(市委託)
- ・コミュニティソーシャルワーク実践強化事業 <再掲>
- ・地域包括支援センター圏域5カ所(市委託)
- ・障害者相談支援事業所あけぼの(市委託)
- ・児童発達支援センター(障害児相談支援事業)(市委託)

## 福祉サービス等の利用促進

- ・はなまき社協情報、ホームページ、ソーシャルメディアによる情報発信
- ・福祉機器おたすけリサイクル事業(市委託)
- ・各種ボランティア活動機器貸出(乗用草刈機械貸出等)

- ・冬期間の安全確保対策(除雪機貸出)
- ・基幹社協として日常生活自立支援事業(県社協委託)
- ・法人後見事業
- ・生活福祉資金貸付事業(県社協委託)
- ・たすけあい資金貸付事業

## 一人ひとりの権利を守る取り組みの推進

- ・基幹社協として日常生活自立支援事業(県社協委託) <再掲>
- ・法人後見事業 <再掲>

- ・高齢者虐待防止
- ・障がい者虐待防止

## 成年後見制度の利用促進

- ・基幹社協として日常生活自立支援事業(県社協委託) <再掲>
- ・法人後見事業 <再掲>

- ・成年後見制度利用促進基本計画に基づく地域連携ネットワーク及び中核機関への協力・連携

## 生活困窮者の自立支援

- ・生活困窮者自立支援事業(市委託) <再掲> (自立支援、家計改善支援、就労準備支援等)
- ・生活福祉資金貸付・たすけあい資金貸付

- ・フードバンク事業 <再掲>
- ・歳末たすけあい義援金給付事業
- ・ぬくまる食堂・フードパントリー連携事業 <再掲>

## すべての人にやさしいまちづくり

- ・地域、学校等へのキャップハンディ体験等の福祉教育
- ・福祉入門講座 <再掲>
- ・東日本大震災に伴う生活支援事業(生活支援相談員)(県社協委託)
- ・絆かだるカフェの開催(5団体)



点字体験授業の様子

## ～高齢者福祉の充実～

### 積極的な社会参加の促進

- ・敬老会事業(地区全体・小地域単位による集合開催又は記念品配布事業等)(市補助)
- ・ひとり暮らし高齢者等ふれあい昼食会 <再掲>
- ・地域ふれあいホーム事業(大迫地区)

- ・ふれあいいいききサロン・世代間交流・地域交流等事業 <再掲>
- ・金婚慶祝会事業
- ・サテライトスペース事業(ふらっとカフェ) <再掲>
- ・高齢者生きがいスポーツ交流事業(市老人クラブ連合会共催)

### 地域包括ケアシステムの充実

- ・地域包括支援センター圏域5カ所(市委託) <再掲>
- ・介護予防推進事業
- ・サテライトスペース事業(ふらっとカフェ) <再掲>

- ・ふれあいいいききサロン事業 <再掲>
- ・認知症地域支援推進員等設置事業(市委託)

### 生活を支援するサービスの充実

- ・総合相談センター(行政相談窓口との連携・相談窓口の一元化) <再掲>
- ・ふれあいの窓相談 <再掲>
- ・女性のための無料法律相談(年2回)(市委託) <再掲>

- ・在宅介護者等訪問相談事業(市委託) <再掲>
- ・サテライトスペース事業(ふらっとカフェ) <再掲>
- ・地域福祉訪問相談事業(市委託) <再掲>
- ・日常生活自立支援事業(県社協委託) <再掲>

### 地域の見守りのしくみづくり

- ・在宅介護者等訪問相談事業(市委託) <再掲>
- ・地域福祉訪問相談事業(市委託) <再掲>
- ・要援護者等安心カルテ整備事業 <再掲>

- ・日常生活自立支援事業(県社協委託) <再掲>
- ・法人後見事業 <再掲>
- ・ふれあいいいききサロン事業 <再掲>

### 災害対策・感染症対策の推進

- ・東日本大震災に伴う生活支援事業(生活支援相談員)(県社協委託) <再掲>

- ・災害ボランティアセンター運営に備えた訓練等の実施 <再掲>
- ・介護保険事業所における感染症対策(マニュアル等の作成)



## 健康づくり・介護予防の推進

・地域包括支援センター圏域5カ所(市委託) <再掲>

- ・介護予防推進事業<再掲>
- ・ふれあいいいききサロン事業<再掲>

## 介護保険サービスの提供

- ・居宅介護支援事業・1事業所
- ・訪問介護事業・2事業所(介護センター・大迫)
- ・訪問入浴介護事業・2事業所(矢沢・大迫)
- ・通所介護事業・3事業所(矢沢・西南・宮野目)
- ・介護予防支援事業・5事業所(地域包括支援センターに併設)



レクリエーションの様子  
(宮野目デイサービス)



みずぎ団子づくりの様子  
(矢沢デイサービス)

## ～障がい者福祉サービスの充実～

### 障がい福祉サービスの実施

- ・声の広報・点訳サービス事業(市委託)
- ・視覚・聴覚障がい者暮らしの輝き応援講座(市委託)
- ・点訳ボランティア養成事業(市委託)
- ・要約筆記ボランティア養成派遣事業(市委託)
- ・手話ボランティア養成事業(市委託)
- ・福祉機器おたすけリサイクル事業(市委託) <再掲>
- ・知的障がい者ふれあい社会参加事業(手をつなぐ育成会共催)
- ・身体障がい者親睦交流事業(身体障害者福祉協会共催)

- ・障害者訪問入浴事業所(矢沢・大迫)
- ・障害者基準該当生活介護事業所(矢沢・西南・宮野目)
- ・障害者居宅介護事業所(移動支援含む)(介護センター・大迫)



手話ボランティア養成初級講座の様子



点訳ボランティア養成講座の様子

### 障がい児福祉サービスの実施

- ・児童発達支援センターイーハトーブ養育センター
- ・放課後等デイサービス事業所さくら(日中一時支援事業含む)
- ・多機能型事業所こすもす
- ・医療的ケア児等コーディネーター事業



多機能型事業所  
こすもすの様子

### 障がい福祉制度等の情報提供

- ・はなまき社協情報、ホームページ、ソーシャルメディアによる情報発信<再掲>
- ・地域住民(学生)ボランティア育成事業
- ・障害者児相談支援事業(あけぼの、児童発達支援センター)
- ・福祉制度やサービスに関する情報提供
- ・障がい児発達相談、支援



イーハトーブ養育センター  
の様子

### 地域生活を支えるしくみの充実

- ・障害者児相談支援事業(あけぼの、児童発達支援センター) <再掲>
- ・障がい児発達相談、支援<再掲>
- ・花巻市地域自立支援協議会運営(市委託)
- ・障害者地域活動支援センターあけぼの(市補助)
- ・総合相談センター(行政相談窓口との連携・相談窓口の一元化) <再掲>

- ・ふれあいの窓相談<再掲>
- ・生活福祉資金貸付事業(県社協委託) <再掲>
- ・たすけあい資金貸付事業<再掲>
- ・障がい者等に対する住宅情報の提供
- ・基幹社協として日常生活自立支援事業(県社協委託) <再掲>
- ・法人後見事業<再掲>

### 就労の支援

- ・障害者就労継続支援B型事業所イーハトーブあけぼの
- ・県平均工賃を上回る工賃向上の推進
- ・障害者地域活動支援センターあけぼの(市補助) <再掲>

- ・花巻市地域自立支援協議会運営(市委託) <再掲>
- ・就労準備支援(生活困窮者自立支援事業で実施) <再掲>
- ・無料職業紹介所(生活困窮者自立支援事業で実施)
- ・障がい者雇用の推進

### ひとにやさしいまちづくりの推進

- ・地域、学校等へのキャップハンディ体験等の福祉教育<再掲>
- ・声の広報・点訳サービス事業(市委託) <再掲>
- ・視覚・聴覚障がい者暮らしの輝き応援講座(市委託) <再掲>
- ・福祉機器おたすけリサイクル事業(市委託) <再掲>
- ・花巻市地域自立支援協議会運営(市委託) <再掲>



(聴覚)暮らしの輝き応援講座  
クリスマスッキングの様子



(視覚)暮らしの輝き応援講座  
茶道体験の様子

## 市民の相互理解の推進

- ・地域住民(学生) ボランティア育成事業<再掲>
- ・地域住民を対象とした障がい者理解促進の普及啓発事業

- ・障がい者虐待防止<再掲>
- ・地域、学校等へのキャップハンディ体験等の福祉教育<再掲>

## 社会活動と学習環境の整備

- ・障がい児発達相談、支援<再掲>
- ・障害者児相談支援事業(あけぼの、児童発達支援センター)<再掲>
- ・花巻市地域自立支援協議会運営(市委託)<再掲>
- ・障害者地域活動支援センターあけぼの(市補助)<再掲>
- ・地域、学校等へのキャップハンディ体験等の福祉教育<再掲>



湯口中学校福祉体験授業の様子

## お互いに支え合うひとづくり

- ・声の広報・点訳サービス事業(市委託)<再掲>
- ・点訳ボランティア養成事業(市委託)<再掲>

- ・要約筆記ボランティア養成派遣事業(市委託)<再掲>
- ・手話ボランティア養成事業(市委託)<再掲>
- ・地域住民(学生) ボランティア育成事業<再掲>

## ～子育て環境の充実～

### 子育て支援体制の強化

- ・生活福祉資金貸付事業(県社協委託)<再掲>
- ・たすけあい資金貸付事業<再掲>
- ・ぬくまる食堂・フードパントリー連携事業<再掲>
- ・学習支援<再掲>
- ・世代間交流の実施<再掲>

- ・障がい児発達相談、支援<再掲>
- ・放課後等デイサービス事業所さくら(日中一時支援事業含む)<再掲>



放課後等デイサービス事業所さくらの様子

### 地域における子育て支援の推進

- ・市内学童クラブ合同児童交流事業(市内学童クラブ連絡協議会共催)

- ・市内学童クラブ連絡協議会指導員連絡会等への参加
- ・市内保育園指導員合同研修事業(法人立保育所協議会共催)

### 家庭の教育力の向上

- ・福祉推進校事業(市内小、中、高校を対象)
- ・福祉推進校連絡会議
- ・市内学童クラブ連絡協議会指導員連絡会等への参加<再掲>

- ・市内学童クラブ合同児童交流事業(市内学童クラブ連絡協議会共催)<再掲>
- ・放課後等デイサービス事業所さくら(日中一時支援事業含む)<再掲>

### 就学前教育の充実

- ・児童発達支援センターイーハトーブ養育センター<再掲>

- ・障がい児発達相談、支援<再掲>
- ・多機能型事業所こすもす<再掲>

## ～花巻市民が安心して暮らすことのできる福祉のまちづくり～

- ・理事会・評議員会・会計監査会の実施
- ・評議員選任・解任委員会(適宜開催)
- ・職員の資質向上に向けた職員研修(全職員・幹部・中堅職員・初任者職員)
- ・職員衛生委員会の開催
- ・花巻市内社会福祉法人連絡会議(法人間の相互理解、連携強化による「地域における公益的な取組」)
- ・第2期地域福祉活動計画、経営基盤・発展強化計画の推進
- ・行政補助金等事業推進協議の実施
- ・会費・共同募金配分金等地域福祉推進財源確保に向けた取り組み
- ・岩手県社会福祉大会参加事業11月13日(水)岩手県民会館

- ・花巻市との人事交流
- ・花巻、石鳥谷、東和総合福祉センターの管理運営
- ・花巻、石鳥谷、東和総合福祉センターの計画的な修繕
- ・福祉基金の運用及び運用益を活用した事業の推進
- ・絆かだるカフェ事業(リーダー交流会の開催)<再掲>
- ・コミュニティソーシャルワーク実践強化事業<再掲>
- ・はなまき社協情報発行等広報啓発活動<再掲>
- ・社協支部活動(市内10カ所設置)
- ・支部長連絡会議の開催(年6回)

## ～花巻市共同募金委員会～

- ・共同募金運動の推進(赤い羽根共同募金、歳末たすけあい運動)
- ・花巻市共同募金運営委員会、地区募金委員会(花巻・大迫・石鳥谷・東和)の運営

- ・花巻市共同募金運営委員会審査委員会の開催



# 令和6年度 予算及び職員配置状況

(単位：千円)

	事業区分		合計	構成比
	社会福祉事業	公益事業		
	8 拠点区分	4 拠点区分		
会費収入	23,925	0	23,925	2.31%
寄付金収入	935	0	935	0.09%
経常経費補助金収入	119,478	14	119,492	11.55%
受託金収入	82,466	160,218	242,684	23.45%
貸付事業収入	1,000	0	1,000	0.10%
事業収入	2,492	855	3,347	0.32%
介護保険事業収入	237,136	164,083	401,219	38.77%
障害福祉サービス等事業収入	228,945	0	228,945	22.12%
児童福祉事業収入	1,700	0	1,700	0.00%
就労支援事業収入	7,460	0	7,460	0.72%
借入金利息補助金収入	0	0	0	0.00%
受取利息配当金収入	389	9	398	0.04%
その他の収入	3,611	69	3,680	0.36%
事業活動収入計 (1)	709,537	325,248	1,034,785	100%
人件費	520,912	264,405	785,317	74.54%
事業費支出	120,391	29,775	150,166	14.25%
事務費支出	62,932	13,824	76,756	7.29%
就労支援事業支出	8,155	0	8,155	0.77%
貸付事業支出	1,000	0	1,000	0.09%
共同募金配分金事業費	8,183	0	8,183	0.78%
助成金支出	22,060	0	22,060	2.09%
負担金支出	0	0	0	0.00%
支払利息支出	0	0	0	0.00%
その他の支出	1,716	165	1,881	0.18%
事業活動支出計 (2)	745,349	308,169	1,053,518	100%
事業活動資金収支差額 (3) = (1) - (2)	-35,812	17,079	-18,733	
施設 施設整備等収入 (4)	5,362	0	5,362	
施設 施設整備等支出 (5)	33,231	589	33,820	
施設整備等資金収支差額 (6) = (4) - (5)	-27,869	-589	-28,458	
その他 その他の活動収入 (7)	146,453	0	146,453	
その他 その他の活動支出 (8)	80,397	13,599	93,996	
その他の活動資金収支差額 (9) = (7) - (8)	66,056	-13,599	52,457	
予備費支出 (10)	2,170	1,000	3,170	
当期資金収支差額合計 (11) = (3) + (6) + (9) - (10)	205	1,891	2,096	
前期末支払資金残高 (12)	225,130	71,575	296,705	
当期末支払資金残高 (13) = (11) + (12)	225,335	73,466	298,801	

社会福祉事業拠点区分 (8 拠点)	金額 (千円)
法人運営事業拠点区分	64,820
総合福祉センター運営事業拠点区分	2,106
地域福祉事業拠点区分	25,404
障害者支援事業拠点区分	17,316
児童発達支援事業拠点区分	44,987
訪問介護事業拠点区分	21,674
通所介護事業拠点区分	41,105
障害児ホームヘルプサービス事業拠点区分	7,718
前期末支払資金残高	225,130

公益事業拠点区分 (4 拠点)	金額 (千円)
地域包括支援事業拠点区分	36,226
訪問入浴介護事業拠点区分	14,038
居宅介護支援事業拠点区分	17,683
地域支援事業拠点区分	3,628
前期末支払資金残高	71,575

【花巻市等補助金・共同募金配分金】	(単位：千円)
社協事業補助金	66,815
福祉センター管理運営補助金	11,840
ボランティアセンター事業補助金	715
ふれあいあしん交流事業補助金	2,036
敬老会事業補助金	22,173
共同募金配分金(歳末たすけあい分含)	15,317
介護保険事業及び障がい福祉サービス事業職員処遇改善支援補助金等	596

【花巻市・県社協受託金】	(単位：千円)
地域生活支援事業受託金(自立支援協議会受託金)	16,854
地域自立支援協議会運営事業受託金	1,818
地域福祉訪問相談事業受託金	29,809
在宅介護者等訪問相談事業受託金	6,344
生活困窮者自立支援事業受託金	22,523
地域包括支援センター事業受託金(花巻中央、花巻西、大迫、石鳥谷、東和…5地域包括)	137,695
認知症地域支援推進員等設置事業受託金	10,944
生活福祉資金専門相談員設置受託金(県社協)	4,058
生活支援事業受託金(花巻市・県社協)	4,229
日常生活自立支援事業受託金(県社協)	6,098
医療的ケア児等コーディネーター業務受託金	2,024
その他の事業受託金	288

【人件費内訳】	(単位：千円)
役員報酬 (56 人) 会長・副会長・常務理事・監事・理事・評議員等	5,450
一般事業職員 (88 人) (総務課・地域福祉課職員) (包括、訪問相談員、貸付相談員、生活支援員含)	312,766
介護保険事業職員 (128 人) (予防支援職員含)	309,245
障害者総合支援事業関係事業職員 (48 人)	157,856

【職員状況と職員数】 (令和6年4月1日現在の人数で役員は含みません)	(単位：人)	一般事業	介護事業	障害事業	合計
正規・常勤専門職・嘱託	58	59	26	143	
非常勤専門職・嘱託	30	9	12	51	
パート職員	0	60	10	70	
計	88	128	48	264	

事業費には、地域と連携し社協支部等が先駆的・先進的取り組みに対するセーフティネット事業などの事業費 1,500 千円を計上しています。

- 会費収入**…社会福祉協議会会費として皆様から納入いただいている 1 世帯 900 円の世帯会費と特別会費、団体会費です。法人本部事業と社協支部事業で地域福祉づくり事業に活用しています。
- 寄付金収入**…福祉基金まごころ金庫や法人本部、社協支部事業等への指定寄付として個人、団体から頂戴する浄財です。
- 事業収入**…総合福祉センターの利用料、ふれあい昼食会・金婚慶祝会等各種事業参加費等です。
- 介護保険事業収入**…訪問介護等 66,852 千円、通所介護 174,612 千円、介護予防支援 74,632 千円、居宅介護 54,515 千円、訪問入浴 39,720 千円です。
- 就労支援事業収入**…障害者就労支援 B 型事業における事業所利用者が軒花加工や段ボール・プラスチック加工、清掃業務等の受注により得られる作業収入です。
- 障害者福祉サービス等事業収入**…障害者基準該当生活介護事業 (障害者デイサービス) 16,671 千円、障害児者ホームヘルプサービス 14,339 千円、障害者相談支援事業 8,947 千円、

- 障害者地域活動支援センター 16,643 千円、児童発達支援センター・多機能型事業所・放課後等デイサービス合わせて 149,612 千円、障害者就労継続支援 B 型事業所 31,597 千円、利用者負担金 111 千円です。
- その他の収入**…職員の駐車場利用負担分や退職手当積立基金預け金差益、児童発達支援事業等に従事する職員の給食費負担が主なものです。
- 人件費**…法人事務局職員の人件費は、市からの補助金と介護保険事業、障害者総合支援事業等から繰入れています。介護保険事業職員は介護報酬を財源に、障害児者施設事業従事職員は障害児施設給付費や自立支援費収入、補助金、受託金が財源となっています。
- 前期末支払資金残高**…前年度の繰越金によるものですが、新年度の運転資金を確保するため法人運営は、各種事業補助金が交付されるまでの 3.5 カ月程度の資金を確保しています。また、介護保険事業等についても、介護報酬等が 2 カ月後の収入となるため、概ね 3 カ月から 4 カ月程度を確保しています。



# 令和6年度 社会福祉法人 花巻市社会福祉協議会組織体系図

令和6年度 社会福祉法人 花巻市社会福祉協議会組織体系図

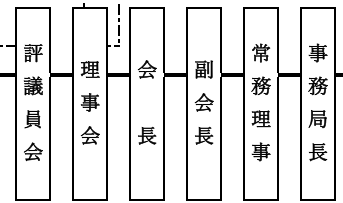
R6.4.1現在

**【評議員構成】**  
 社協支部6~7人、市民児協3~5人、市区長会3~5人、女性団体2人(市婦協、食改協)、社会福祉関係団体2人(市精神障害者家族会、市手をつなぐ育成会)、教育関係機関1人(市小中学校長会)、商工会議所1人、農業協同組合1人、青少年健全育成関係団体1人(市教振)、福祉当事者団体1人(市身障協)、社会福祉事業経営者2人(法人立保育協、知的障害者施設)、ボラ活動団体2人(ボラ連、日赤奉仕団)、地域活動団体2人(コミュニティ会議)、市共同募金委員会1人、学識経験を有する者1人(工業クラブ)、行政機関1人  
**計 30~35人**

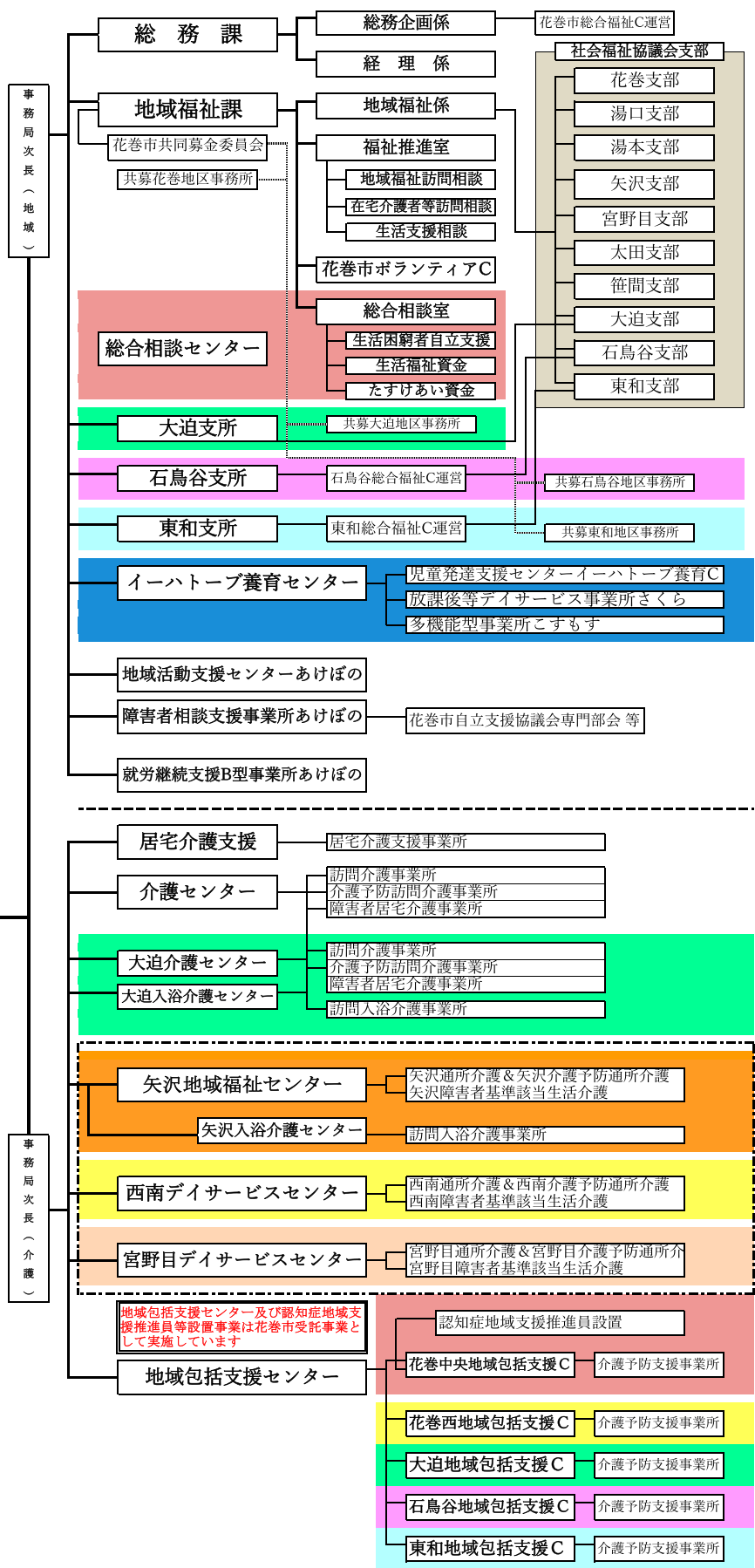
**監事 3人**  
 ・財務諸表等を監査し得る者2人  
 ・社会福祉事業経験者1人

**【理事構成】**  
 社協支部1~3人、市民児協1人、市区長会1人、社会福祉関係団体1~2人(市老連・ライオンズ)、女性団体1~2人(市婦協、食改協)、市身障協1人、社協経営施設1人、ボランティア連絡協議会1人、行政機関1人、学識経験を有する者2人  
**計 10~15人**

会員（一般会員・賛助会員・団体会員・特別会員）



- 【事業所等の所在地】**
- 花巻市神町364番地 花巻市総合福祉C
    - ・法人本部(総務課、地域福祉課)
    - ・居宅介護支援事業所
    - ・介護センター訪問介護事業所等
  - 花巻市神町364番地 花巻市総合福祉C隣
    - ・就労継続支援B型事業所あけぼの(1F)
    - ・障害者地域活動支援センターあけぼの(2F)
    - ・障害者相談支援事業所あけぼの(2F)
  - 花巻市大迫町大迫13-23-1 大迫保健福祉C内
    - ・大迫支所(大迫地域包括支援センター)
  - 花巻市石鳥谷町好地6-10-3 石鳥谷総合福祉C
    - ・石鳥谷支所(石鳥谷地域包括支援センター)
  - 花巻市東和町安俣6区71 東和総合福祉C
    - ・東和支所(東和地域包括支援センター)
  - 花巻市高松3-85-1
    - ・矢沢地域福祉センター
  - 花巻市轟木7-188-1
    - ・西南デイサービスセンター
    - ・花巻西地域包括支援センター
  - 花巻市西宮野目6-97-1
    - ・宮野目デイサービスセンター
  - 花巻市不動町一丁目1-2
    - ・イーハトーブ養育センター
  - 花巻市花巻町9-30 (花巻市役所新館内)
    - ・花巻市社会福祉協議会総合相談センター
      - ・総合相談室
      - ・花巻中央地域包括支援センター



# 第2期地域福祉活動計画を策定しました！

(本計画は、令和6年度から令和10年度の5カ年計画)

社会福祉法人花巻市社会福祉協議会(以下「本会」という)では、第2期地域福祉活動計画をこの程策定いたしました。

この計画の策定にあたっては、令和4年度から令和5年度にかけて10地区で開催した地域福祉懇談会(全40回)の開催をもとに、理想の地区をめざすものとして地区毎に「住民福祉活動計画」を策定し、その「住民福祉活動計画」を支援するものとして、「地域福祉推進(支援)計画」、そして計画を着実に実行するため本会の基盤強化を図ることが不可欠であることから、「経営基盤・発展強化計画」の3つの計画を包括したものとして策定しました。

本会が将来に向かって何をめざし、今後どのような取り組みをしていくべきかなど、本会の使命を明確に示し、その実現を計画的に推進するため基本的な方向性を示すものです。

また、本計画を着実に推進していくために、「地域福祉活動計画推進会議」及び10地区に「住民福祉活動計画企画委員会」等を組織し、計画の推進と進行管理、評価検証に努めていきます。

そして、本計画を本会ホームページへ掲載すると共に、地域福祉懇談会や各種会合、関係機関等へ周知を図り、住民参画を得ながら計画を推進していきます。



第2期地域福祉活動計画と経営基盤・発展強化計画

## 『住民福祉活動計画』が6月に全戸配布されます！

### 『住民福祉活動計画』とは…

住民の皆さんがすすめる福祉のまちづくりの目標であり、目標の達成にむけて、地域ぐるみの取り組みを推進するための計画です。

住民の皆さんの「こんな地域にしたい」という思いや、「地域らしさ」を形にしたものです。

本会では花巻市を10地区(花巻・湯口・湯本・矢沢・宮野目・太田・笹間・大迫・石鳥谷・東和)に分け、その各地区に社協支部を設置しており、今回、各支部において、地域住民の皆さんと一緒に福祉のまちづくりに取り組むための「住民福祉活動計画」を策定いたしました。

### 「私たちの地域を語ろう」から始まりました…

策定にあたっては、地域住民の皆さんや地域で働く方々などにご参加いただき、「私たちの地域を語ろう」をテーマに地域福祉懇談会を開催し、理想の地域づくりに向けて、今できていること・できていないこと、地域の強み・弱み、福祉課題などを書き出して共通認識を図るためのグループワークを行い、そこで挙げられた皆さんの声を基に、今後5年間で取り組む「地域の福祉をよくする3つの目標」をまとめました。

### 今後の活動について…

今後、各支部において、計画について共通理解(周知)を図りながら、地域住民の皆さんや地域団体と情報交換を行い、目標の達成に向けて連携・協力し、取り組みにつなげていきます。

「住民福祉活動計画」がお手元に届きましたら、ぜひご覧いただくとともに、住民相互の支えあいやたすけあい、福祉活動など具体的な取り組みにご協力くださいますようお願いいたします。



花巻地区住民福祉活動計画



# 花巻市共同募金委員会からのお知らせ



岩手県共同募金会花巻市共同募金委員会では、住民参加による地域福祉を推進するために「誰もが安心して暮らせる福祉のまちづくり活動」に必要な事業経費を助成します。

## 令和6年度 みんなで福祉応援事業

身近な課題解決に向けた地域福祉活動助成を希望する団体を公募します。

助成対象	地域福祉を目的に活動している花巻市内のボランティア団体・NPO団体・自治会などの任意の住民グループ ※営利を目的としていない団体
対象経費	児童・高齢者・障がい者や住民を対象として行う活動経費
助成額	1団体5万円を上限に助成(審査のうえ決定となります)
公募期間	令和6年6月17日(月)～令和6年7月19日(金)
公募方法	花巻市社会福祉協議会(HP含む)に設置の応募書に必要事項を記入のうえ下記へ提出してください。

申込み先：花巻市共同募金委員会(花巻市総合福祉センター内) TEL 23-3304

## 共に生きる講演会「講談で学ぶ花巻の歴史」

花巻市出身の講談師がおもしろおかしく講談で花巻市の歴史を紹介します。皆様のご参加をお待ちしております。

講師 講談師 ちふくてい きんめ 地伏亭 金目 氏

日時 5月25日(土)午前10時～午前11時30分

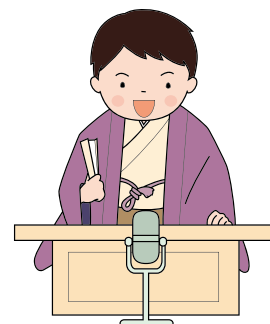
場所 花巻市総合福祉センター 研修室

参加費 無料

主催 花巻ボランティア連絡協議会

問合せ・申込先 花巻市社会福祉協議会ボランティアセンター TEL 41-8739

※尚、感染症への予防に留意し、マスクの着用などにご協力ください。



## 梅木ソーイング教室作品発表会

梅木ソーイング教室では手づくり好きの仲間が集まり、昔使っていた着物などを持ち寄り、素材と着やすさにこだわりながら楽しんで作品をつくっています。

今回は、着なくなった絆(かすり)や留袖などをデザインにこだわりながら、普段着にリメイクされた作品を多く展示します。世界に一つだけの作品をぜひご覧ください。皆様のご来場をお待ちしております。

日時 令和6年6月8日(土)～6月10日(月)  
午前10時～午後5時(最終日は午後4時まで)

場所 なはんプラザ3階 ギャラリーホール

問合せ 梅木ソーイング教室 TEL 24-8091



また、作品の物販コーナーもあり、売上の一部を能登半島地震義援金として寄付いたしたいと考えております。





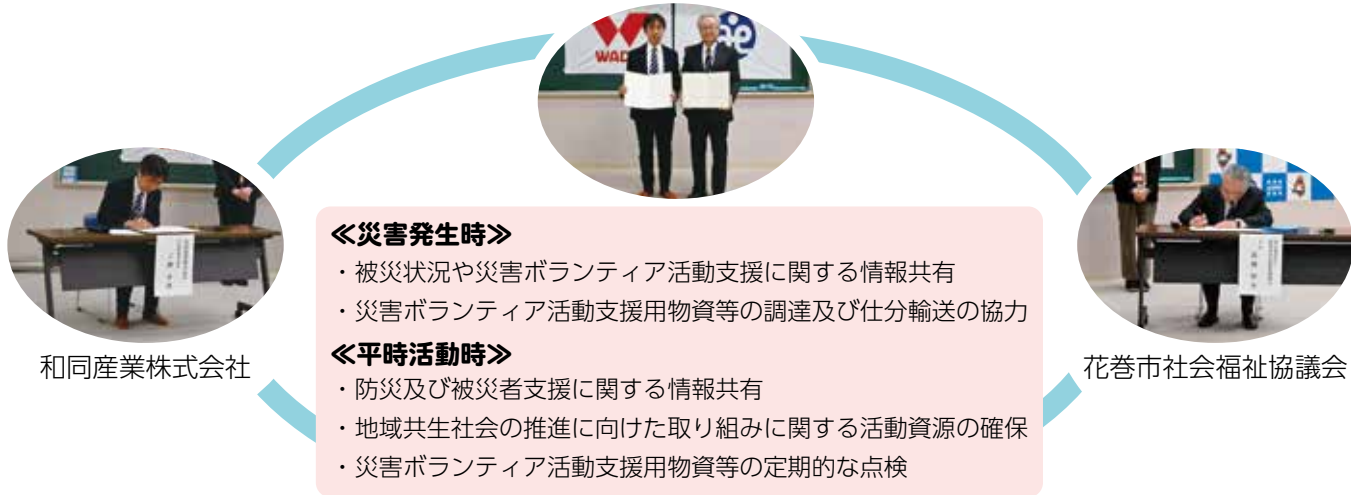
# 大規模災害に備えた連携協定を締結

～災害ボランティアセンターの効果的な支援をめざして～



花巻市社会福祉協議会(以下、本会という)と和同産業株式会社は、令和6年3月11日に大規模災害時における被災者支援等に関する包括連携協定を締結しました。

この協定は、本会が設置する災害ボランティアセンター運営を和同産業株式会社が支援し、迅速な対応と効果的な被災者支援活動を実施することを目的とし、平時から連携していくことを確認しました。



和同産業株式会社



花巻市社会福祉協議会

和同産業株式会社様から発電機 10 台をご寄付頂きました。有事の際はもちろんのこと、各種イベントなど平時の活動にも活用させていただきます。ありがとうございました。



(令和6年4月18日現在)

■法人運営事業指定

- 花巻ロータリークラブ様(①)  
……………スポットエアコンなど3台
- 和同産業(株)様……………発電機10台

- 花巻市立矢沢小学校福祉委員会様……………28,289円
- 花巻市立湯本小学校様(③)……………19,780円
- 花巻市立石鳥谷中学校様……………85,462円
- 花巻市立南城中学校様(④)……………49,808円
- 花巻市立新堀小学校様……………5,606円
- 花巻市総合福祉センター募金箱……………23,374円
- 石鳥谷総合福祉センター募金箱……………699円

■地域福祉事業指定

- 匿名……………100,000円

■福祉機器おたすけリサイクル事業指定

- 鎌田 邦孝 様……………車いす1台

■福祉基金まごころ金庫指定

- 花巻舞友会 様……………100,000円
- 新垣 元秀 様(②)……………200,000円

■介護センター事業指定

- 千田 恭子 様……………紙おむつ5袋

■フードバンク事業指定

- 身照寺 様……………お菓子・ジュースなど
- 桂林寺 様……………食品・雑貨など

■能登半島地震災害義援金

- 小瀬川 陽子 様……………10,000円
- 藤井 与次郎 様……………10,000円
- 花巻市立大迫小学校 様……………36,347円



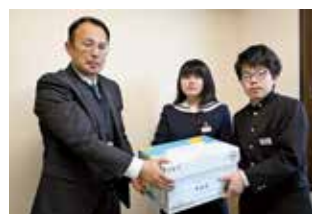
花巻ロータリークラブ 様(①)



新垣 元秀 様(②)



花巻市立湯本小学校 様(③)



花巻市立南城中学校 様(④)

お問い合わせ先を記載していない記事につきましては、下記へお問い合わせください。  
**花巻市社会福祉協議会** 所在地 花巻市石神町364(花巻市総合福祉センター)  
 TEL.24-7222/FAX.22-4283 Eメール:hanamaki-syakyovo@proof.ocn.ne.jp

ホームページは  
こちらから



岩手県共同募金会花巻市共同募金委員会 〒025-0095 花巻市石神町364番地(花巻市総合福祉センター) TEL.41-8739

「はなまき社協情報」は、共同募金配分金の一部をあてて発行されています。