



# 赤い羽根共同募金運動にご協力をお願いいたします



花巻市社会福祉協議会（以下、「本会」という）の本所及び支所にて募金協力（500円以上）いただいた方のうち、希望者に記念品として、わんこ兄弟の赤い羽根ピンバッチを1個進呈いたします。

（数量限定、写真は一例です）



## 募金の形もさまざま！

### ◆企業様のアイデアが社会貢献につながる！

#### 寄付金付き商品◆

寄付金付き商品は、対象の商品などを購入することで、売上の一部が募金となり地域の福祉活動に活用される仕組みです。



中央共同募金委員会では、ふだんの生活の中で負担なく社会貢献ができる寄付金付き商品の取り組みを進めています。

### ◆寄付金付き赤い羽根自動販売機◆

ドリンクが購入されるたびに、一定額（または一定割合）が赤い羽根共同募金に寄付される自動販売機のことです。お釣りの一部を寄付できる自動販売機もあります。



詳しい内容は、4ページをご覧ください▶

# ●赤い羽根共同募金は、花巻市内の福祉活動に役立てられています

赤い羽根共同募金は、翌年度の「地域福祉活動費」として、ひとり暮らし高齢者への見守り事業や福祉推進校事業など地域福祉推進費用に役立てられます。

[共同募金へのご寄付は、税制上の優遇措置を受けられます]

法人によるご寄付	個人によるご寄付
全額損金算入ができます	2,000円を超えるご寄付は、所得控除または税額控除の対象になります

令和6年度の募金目標額及び令和7年度に実施予定の地域福祉活動配分計画を下記のとおり設定し、募金活動などの取り組みを実施します。

## 令和6年度 目標額 16,000,000円

募金活動区分	目標額	活動方法
戸別募金	11,020,000円	各世帯へ呼びかけ (目安額1世帯400円)
街頭募金	615,000円	スーパーなど人が集まるところで呼びかけ
法人募金	3,065,000円	企業様や事業所様へ呼びかけ
職域募金	600,000円	職場内の従業員等の方々へ呼びかけ
学校募金	415,000円	各学校の児童・生徒・先生等へ呼びかけ
その他	285,000円	募金箱設置、篤志寄付金

## 令和7年度

## 地域福祉活動配分計画額 9,261,000円

活動配分事業	配分計画内訳
高齢者福祉活動費	1,675,000円
障がい児(者)福祉活動費	300,000円
児童・母子福祉活動費	1,566,000円
地域福祉総合支援事業費	5,720,000円

## 令和5年度地域福祉活動配分を活用した事業を報告します

令和4年度に寄せられた赤い羽根共同募金 14,720,921円のうち、約60%(8,897,294円)は、市内の福祉活動に役立てられ、残り40%(5,823,627円)は、県内で地域福祉を支える活動や大規模災害の備えとしての積立てなどに役立てられています。

### ◆地域福祉の推進

- ・ボランティア啓発事業
- ・特殊詐欺被害防止対策事業
- ・花巻市社会福祉大会開催事業
- ・岩手県社会福祉大会参加事業
- ・ふれあいの窓相談所事業
- ・はなまき社協情報発行事業
- ・安心カルテ整備事業
- ・「絆」かだるカフェ事業
- ・災害ボランティアセンター運営事業



令和5年度災害ボランティアセンター設置訓練の様子

- ・コミュニティソーシャルワーク実践強化事業
- ・地域福祉活動計画策定事業

### ◆高齢者福祉の推進

- ・金婚慶祝事業
- ・高齢者みまもり安心事業
- ・高齢者ふれあい交流事業



令和5年度石鳥谷：すみれ会の活動の様子

### ◆児童・母子福祉の推進

- ・福祉推進校事業

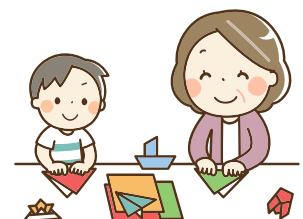
### ◆福祉団体等への助成

- ・花巻市老人クラブ連合会
- ・花巻市手をつなぐ育成会
- ・花巻市身体障害者福祉協会
- ・花巻市法人立保育所協議会
- ・花巻市内学童クラブ連絡協議会
- ・花巻ボランティア連絡協議会

- ・花巻市民生委員児童委員協議会
- ・NPO法人たんぽぽクラブ
- ・花巻地区保護司会
- ・cochaco(こっちゃこ)
- ・ぬくまる食堂実行委員会



NPO法人たんぽぽクラブ夏祭りの様子



### 問い合わせ

岩手県共同募金会花巻市共同募金委員会  
TEL 41-8739 FAX 22-4283  
mail hanamaki-syakyu.vo@proof.ocn.ne.jp



## 令和6年度 歳末たすけあい運動「地域福祉活動配分」助成事業

岩手県共同募金会花巻市共同募金委員会では、市内の地域福祉向上を目的とした活動をされている団体に、次のとおり活動に係る事業経費を助成します。**(年末を挟み、概ね12月～1月に行う事業が対象となります)**

助成対象	市内で地域福祉向上を目的に活動しているボランティア団体・町内会・自治会等の任意団体等
助成内容	歳末たすけあい運動配分を通じて、事業の活性化が図られる地域福祉団体の事業経費
対象経費	幼児・児童、高齢者、障がい児・者、その他住民を対象として行う地域での福祉活動を目的に実施する活動経費
助成額	総額50万円の範囲内で1団体10万円を上限に助成
助成決定	花巻市共同募金委員会配分委員会で審査、決定（12月20日開催予定）
公募期間	令和6年10月4日(金)～11月14日(木)まで
公募方法	指定の申請書に必要事項を記入のうえ提出（ホームページからダウンロード可）

## 令和6年度 みんなで福祉応援事業

身近な課題解決に向けた、地域福祉活動助成を希望する団体を公募します。

助成対象	地域福祉を目的に活動している花巻市内のボランティア団体・NPO 団体・自治会等の任意の住民グループ ※営利を目的としない団体
対象経費	幼児・児童、高齢者、障がい児・者、その他住民を対象として地域での福祉活動を目的に実施する活動経費
助成額	1団体5万円を上限に助成（審査のうえ決定）
公募期間	令和6年10月11日(金)～11月11日(月)まで
公募方法	指定の申請書に必要事項を記入のうえ提出（ホームページからダウンロード可）

### こんな活動に活用されています

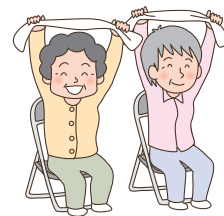
#### 【新地農業体験交流施設】

高齢者等健康増進事業として、床に座ることが困難な高齢者等の事業への参加促進を図るためスタッキングチェア（積み重ね式イス）を整備しました。



#### 【田力上組自治会】

田力上ふれあいきいきサロン事業として、元気でまっせ体操DVD視聴用モニターを購入しました。住み慣れた地域でサロン活動へ参加することにより、高齢者等の介護予防の推進と居場所づくりを目的としています。



#### 【下似内地域自主防災会】

花巻市自主防災アドバイザーを講師に迎え、災害図上訓練「DIG」の実践に取り組みました。

4班に分かれ下似内地区の実態を調査した結果を図上訓練用白地図に書き込み、当地域の危険力所や災害設備等を把握しました。その内容を周知することで、地域住民の防災意識を高めました。



**募金の形もさまざま!**

**企業様のアイデアが地域支援・社会貢献につながります!**

## 赤い羽根共同募金「募金百貨店プロジェクト(寄付金付き商品)」のご紹介

### 募金百貨店プロジェクトとは?

企業等が提供する商品及びサービスを、住民が購入または利用する毎に、企業等が売上の一部(一定の割合)を共同募金に寄付するものです。寄付は年間を通じて、または期間を指定してご協力いただけます。

### 企業にとっては…

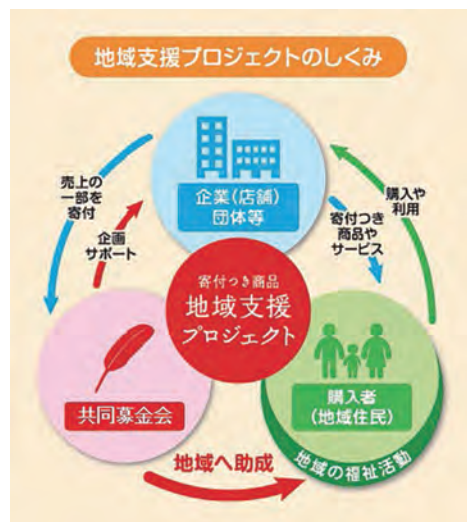
岩手県共同募金会が実施する赤い羽根共同募金「募金百貨店プロジェクト」の企業(店舗)として参画していただきます。企業の本業を活かして社会貢献ができます。

### 共同募金会にとっては…

共同募金について幅広い年代層への意識啓発を図ると共に、地域の福祉活動支援や住民の福祉向上にもつながります。

### 購入者(地域住民)にとっては…

寄付金付き商品を購入することで、「じぶんの町をよくする」ための様々な福祉活動や生活課題の解決に向けた活動に間接的に参加いただけます。また、商品の購入等が寄付を生み、負担のない募金活動、マイペースな社会福祉活動の参加につながります。



## 寄付金付き商品に取り組む企業を募集しています!

取り組みの例として紫波町では、株式会社紫波フルーツパークから、寄付金付き商品として自園自醸ワイン「紫波ルージュ」と「紫波ヤマソービニオン」を販売しています。

ネーミングもオリジナルデザインのラベルもお洒落で、普段飲みにはもちろん、贈答用としても喜ばれるワインです。1本につき30円が赤い羽根共同募金に寄付されます。



◀ 紫波ルージュ  
(赤ワイン・辛口)

紫波ヤマソービニオン ▶  
(赤ワイン・甘口)



### ~ 寄付金付き商品にご興味のある花巻市内の企業様 ~

赤い羽根共同募金「募金百貨店プロジェクト(寄付金付き商品)」にご興味がある場合は、下記連絡先までお気軽にお問い合わせください。

**問合せ** 岩手県共同募金会 〒020-0831 盛岡市三本柳 8-1-3 ふれあいランド岩手内  
TEL 019-637-8889 FAX 019-637-9712  
花巻市共同募金委員会 〒025-0095 花巻市石神町 364  
TEL 41-8739 FAX 22-4283

## 募金の形もさまざま! 寄付金付き赤い羽根自動販売機のご紹介

### 寄付金付き赤い羽根自動販売機とは?

ドリンクが購入されるたび、一定額(または一定割合)が赤い羽根共同募金に寄付される自動販売機のことです。お釣りの一部を寄付できる自動販売機もあります。自動販売機を設置する人、飲料メーカー、購入者の誰もが寄付者となる新しい寄付の形です。

岩手県内では現在、協賛企業10企業、24台が設置されており花巻市内には5台、花巻市総合福祉センターにも1台設置されています。

自動販売機で気軽にできる社会貢献の輪が広がっています。

### ご興味のある方は…

岩手県共同募金会 〒020-0831 盛岡市三本柳 8-1-3 ふれあいランド岩手内  
TEL 019-637-8889 FAX 019-637-9712 までご連絡ください。



## ● 総合相談室からのお知らせ



ひとりで悩んで  
いませんか？

**相談無料**  
**守秘義務厳守**

まずはご相談ください。

総合相談室では、専門の相談員が相談者に寄り添いながら、一人ひとりの状況に合わせた支援を提案し、他の専門機関と連携して問題解決のお手伝いをいたします。

窓口まで来られるのが難しい場合には、相談員がご自宅までお伺いすることも可能です。相談はご本人様以外にご家族や地域の方でも構いません。

### 自立相談支援事業

生活に困窮している方が生活保護に陥ることなく、早い段階で自立した生活に戻れるよう、専門の支援員が相談を受け、その方が抱える多様な問題に対応した支援につなげます。



### 就労準備支援事業

就労に不安がある方など、早急に就労することが困難な方に対して、基礎能力を養いながら就労に向けた支援や就労機会を提供いたします。なお、無料の職業紹介所を開設しています。



### 家計改善支援事業



失業や借金等の根本的な課題を把握し、収支の見直しや弁護士等といった関係機関へつなぐなど、相談者自らが家計を管理できるように支援します。

### 生活福祉資金教育支援資金

低所得世帯を対象とした就学(高等学校、専修学校、大学等)に必要な費用の貸付制度があります。

※願書提出後から申込み可能。

申請から決定まで時間を要しますので、お早めにお申込みください。

※日本学生支援機構奨学金や母子寡婦福祉資金等、他の制度が優先となります。

### 無料法律相談のお知らせ

生活上の多様な問題で、悩みごとや困りごとのある方は、ぜひご相談ください。

※人権、労働、交通事故、遺産相続、金銭貸借、多重債務、近隣関係…

**日 時** ①10月24日(木) ③令和7年2月26日(水)  
②12月24日(火) ①③は花巻市の委託により女性優先の相談となります。

**場 所** 花巻市総合福祉センター

**定 員** 4名(先着順・完全予約)

**弁 護 士** 川上・吉江法律事務所 平本 丈之亮 弁護士



#### 【相談窓口の開設日】

毎週月曜から金曜(土日祝、年末年始を除く)  
午前8時30分～午後5時15分

#### 【問合せ・申込み】

花巻市社会福祉協議会総合相談室(花巻市役所本庁新館1階)  
TEL 22-6708 mail hanasha-soudan@hanamaki-syakyo.or.jp

## 社協支部事業紹介

本会では、地域で起きている様々な課題を他人事ではなく、みんなで考え、協力して課題解決を図ることを目的に10地区に社協支部を設置しています。各支部ごとの実情に合わせた取り組みを行い、地域共生社会の実現に向け、関係機関・団体と連携し、各種地域福祉活動の推進に努めています。

### 太田支部

太田支部では、地域住民の皆様の福祉の充実を目指した各種活動を行っています。

8月には地域の児童を対象とした学習支援、交流行事「わくわく寺子屋キッズ」を開催しました。10月には、65歳以上の一人暮らし高齢者の方等を対象とした交流会「ふれあい寿サロン」を開催予定です。

また、今年度より、住民福祉活動計画(太田ふくしのまちプラン)に基づいた取り組みとして、「お茶のみ交流の場」や「気軽に相談しやすい場」作りを目的とした「むらの家サロン」が太田地区の民生委員児童委員協議会をはじめ、地域の皆様が中心となり、毎月第4月曜日に運営・開催されています。



### 湯本支部

湯本支部では、関係団体のご協力のもと、一人暮らし高齢者の方等を対象とした交流会など様々な事業を展開しており、世代間交流事業では、一人暮らし高齢者の方々と湯本中学校吹奏楽部定期演奏会へ同い、地域交流を図っています。また、児童支援事業では、湯本小学校の児童を対象に、お金の勉強や物づくりなど行っています。

今後は、関係団体の皆様と協力し、令和5年度に策定した住民福祉活動計画「ワクワクきずな湯本プラン～ささえあういい～いで湯本～」の推進を図っていきたいと考えています。



### 花巻支部

花巻支部では、令和4年度から子どもの支援に力を入れており、子どもの「居場所」づくりとして、隔週火曜日の放課後に「子どもの学び応援事業」を開催しています。学習(宿題)の支援だけでなく、さまざまな学びの機会を提供しており、支部運営委員や地域のボランティアさんのご協力の下、これまでに茶道やミニ生け花体験、書道教室などを実施しました。また、夏祭りごっこやクリスマス会などをとおして異学年同士の交流を図り、学校生活とはひと味違った体験ができるよう心がけています。



### 大迫地域福祉懇談会開催のお知らせ

大迫支部では、「誰もが安心して暮らすことのできる地域づくり」の実現に向けて、「住民主体のまちづくり」を進めるため地域福祉懇談会を開催します。

- 日時** 令和6年10月10日(木) 午後2時～1時間半程度
- 場所** 大迫保健福祉センター 多目的ホール
- 内容** 大迫地域住民福祉活動計画について説明・懇談
- 対象者** 大迫地域にお住まいの方、大迫地域団体に活動している方、大迫地域の福祉活動に関心のある方など
- 問合せ先** 本会 大迫支所 TEL 48-4111

### 第35回石鳥谷地域福祉バザーを開催します!

- 日時** 令和6年11月16日(土) 午前10時～正午
- 会場** ビバハウスいしどりや
- 販売商品** 食料品(野菜他)、贈答品、日用品(洗剤他)、タオル類、衣服(新品・洗濯済の物)等
- 物品受付** 令和6年9月2日(月)～11月15日(金) 平日午前9時～午後5時 石鳥谷支所まで
- 問合せ先** 本会 石鳥谷支所 TEL 45-4666

## ボランティア活動、一緒にはじめてみませんか？

本会では、市内で活動されている団体さんやボランティア活動に興味がある個人の方など、活動の場を広げることを目的にボランティア登録を推進しています。

ボランティア登録をすると、各種セミナーやイベントのお知らせ、ボランティア活動に関する情報を受け取ることが出来ます。

### たとえばこんな活動があります！

#### ●【ふくし体験サポートボランティア】

**活動内容** ふくし体験授業の際のサポートと子どもたちの見守り

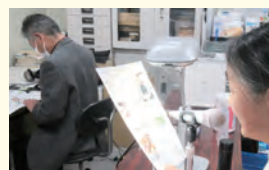
**対象** 子どもたちに向けた「ふくし」に関する普及活動に関心のある方  
現地までご自身で来ることが出来る方  
子どもたちと身体を動かすことができる方



#### ●【朗読ボランティア】

**活動内容** 視覚に障がいがある方へ、広報誌などを音訳してお届けする

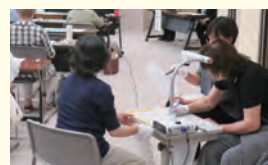
**対象** 音声訳などの情報支援に関心のある方



#### ●【要約筆記ボランティア】

**活動内容** 聴覚に障がいがある方へ講演会や会議などの場における内容理解のために即時に話したことを要約して文字にする

**対象** 要約筆記による情報支援に関心のある方



### ボランティア活動をお考えの皆さまへ

ボランティア活動の前の備えとして、ボランティア活動保険への加入をおすすめしています。

ボランティア活動中の事故やケガの補償はもちろんのこと、行き帰りの事故も補償になります。

年間保険料 (1人あたり)	基本プラン	天災・地震補償プラン
	350円	500円
補償期間	令和6年4月1日午前0時から令和7年3月31日午後12時まで	

**問合せ** 本所地域福祉課 TEL 41-8739

## 秋田県・山形県大雨災害義援金を受付けています。

令和6年7月24日から的大雨により、東北地方において洪水や河川氾濫等により人的及び家屋への甚大な被害が発生し、秋田県・山形県の被災市町村に災害救助法が適用されました。

秋田県共同募金会・山形県共同募金会ではそれぞれ、被災された方々を支援することを目的に次のとおり義援金の募集を実施いたします。

### 【秋田県共同募金会】

受付期間 令和6年8月1日～令和6年12月27日まで

振込・振替の場合

金融機関	口座番号	口座名義
秋田銀行 本店営業部	(普) 902756	社会福祉法人秋田県共同募金会
北都銀行 本店営業部	(普) 304416	社会福祉法人秋田県共同募金会
ゆうちょ銀行	00120-6-605771	秋田県共募令和6年度秋田県大雨災害義援金

※振込・振替以外にも現金書留や現金受付の方法もあります。



↑詳しい内容はこちらのQRコードからご確認ください。

### 【山形県共同募金会】

受付期間 令和6年8月1日～令和6年12月27日まで

振込・振替の場合

金融機関	支店名	口座番号	口座名義
ゆうちょ銀行		00180-6-636267	山形県共同募金会令和6年7月山形県大雨災害義援金
山形銀行	本店営業部	(普) 3490475	社会福祉法人山形県共同募金会
荘内銀行	山形営業部	(普) 1131332	社会福祉法人山形県共同募金会
きらやか銀行	桜町支店	(普) 2021618	社会福祉法人山形県共同募金会

※振込・振替以外にも現金書留や現金受付の方法もあります。



↑詳しい内容はこちらのQRコードからご確認ください。

# 令和6年度精神保健福祉ボランティア育成事業 精神保健福祉ボランティア養成講座

精神障がいとは身近なものになっており、誰もが抱えてしまう可能性がある一方で、まだまだ未知のものとして受け止めている方が多いのではないのでしょうか。本講座ではその症状や関わり方、障がいのある方の社会資源等を学ぶ機会といたします。お気軽にご参加ください。

回	日時	内容
1	10月26日(土) 13:00~14:30	・講話「精神障がいについて」、質疑応答 講師：さくらPORTクリニック ソーシャルワーカー 阿部 祐太 氏
2	10月29日(火) 13:00~14:30	・講話「実際のボランティア活動について」 社会資源見学(支援センターあけぼの) 講師：障害者地域活動支援センターあけぼの 指導員 菊池 健

- 会場** 花巻市総合福祉センター研修室(花巻市石神町 364)
- 対象** 花巻市に居住し、精神障がい・精神保健福祉について学びたい方、精神障がいのある方へのボランティア活動に関心のある方
- 申込締切** 令和6年10月18日(金) **定員** 各回15名程度(全2回の講座ですが、希望する回のみでの参加も可能)
- 問合せ** 障害者地域活動支援センターあけぼの 担当: 菊池 健  
TEL 0198-21-1813 E-mail: akebono2@aurora.ocn.ne.jp

## 国立病院機構花巻病院 病院ボランティア募集のお知らせ

国立病院機構花巻病院にて開催される文化祭を利用者さんと一緒に楽しんでくれるボランティアを募集します。

- 日時** 令和6年10月26日(土)  
午前10時~午後2時
- 場所** 国立病院機構花巻病院 療育訓練棟
- 内容** 利用者の車いす移動のお手伝い  
文化祭の観賞など
- 問合せ** 国立病院機構花巻病院文化祭実行委員会  
TEL 24-0511 (担当: 小山)



←詳しい内容はこちらのQRコードからご確認ください。

## 令和6年度ふれあいポケットわたぼうし 第46回ふれあいバザー開催のお知らせ

「ふれあいポケットわたぼうし」では、障がい者が市民とふれあい、広く交流の輪が築かれることを願い、第46回ふれあいバザーを開催します。

- 日時** 令和6年10月27日(日) 午前10時~午後1時
- 場所** ふれあいポケット「わたぼうし」  
(花巻市材木町8-10)
- 内容** バザー用品(衣類、食器、日用品他)  
委託商品販売(野菜、花、パン、団子、加工品)  
喫茶・軽食(カレー・珈琲・ジュース・ケーキ他)
- 問合せ** ふれあいポケットわたぼうし  
TEL・FAX 23-7402 (担当: 牛崎)



昨年度開催時の様子

**感謝の窓**

■石鳥谷支部事業指定  
・山影 正子様…エコバック①

■フードバンク事業指定  
・身照寺…お菓子など

■障害者相談支援事業所あけぼの指定  
・匿名……………15,000円

①山影 正子様

お問合せ先を記載していない記事につきましては、下記へお問合せください。

**花巻市社会福祉協議会** 所在地 花巻市石神町364(花巻市総合福祉センター)  
TEL.24-7222/FAX.22-4283 Eメール: hanamaki-syakyovo@proof.ocn.ne.jp

ホームページは  
こちらから



岩手県共同募金会花巻市共同募金委員会 〒025-0095 花巻市石神町364番地(花巻市総合福祉センター) TEL.41-8739

「はなまき社協情報」は、共同募金配分金の一部をあてて発行されています。